

**M4: Historické konštrukcie a stavebné časti –  
poruchy, diagnostické metódy, opravy a obnova**

# **Historické nenosné drevené konštrukcie**

## **PODLAHY**

Ing. Ľubor Suchý, PhD., Krajský pamiatkový úrad Prešov  
12. marec 2026, Academia Istropolitana Nova, Svätý Jur

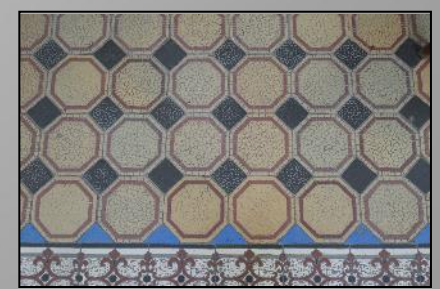
# PODLAHY (DREVENÉ)

## Typy historických drevených podláh:

- Doskové/fošňové (ukladané na trámy-vankúše/spájané na pero a drážku)
- Parkety 17.-19. st.
- Vlysy 19.-20. st.

## Iné typy podláh:

- Hlinené (stredovek – 19. st./ľudovka)
- Maltové (stredovek)
- Kamenné (stredovek – 20. st.)
- Keramické (stredovek – 20. st.)
- Keramitové/umelý kameň (2. pol. 19. st. – 20. st.)



# Podlahy – doskové/fošňové pribíjané na podlahové trámy, dosky spájané na zraz

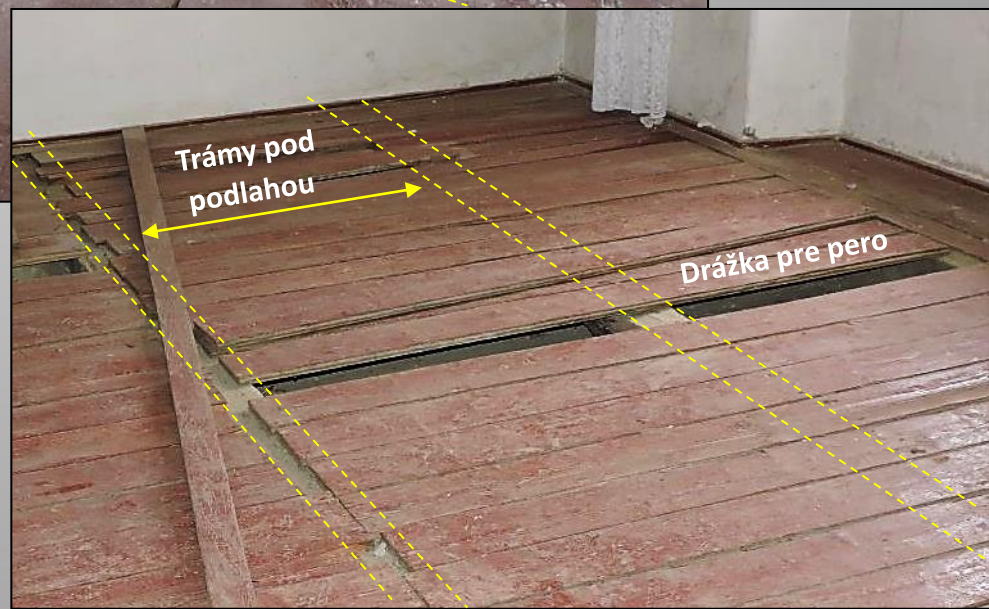


Prešov, Slovenská 56 – Dom meštiansky, 1. NP (interiér, dufart)  
(2. pol. 19. st., Ľ. Suchý 2022)

Podkladné priečné trámy/vankúše - polsterholze  
a hlinený zásyp (vankúše)  
(fošne pribíjané kovanými klincami k podkladu)

# Podlahy – doskové/fošňové

pribíjané na podlahové trámy/polsterholz, dosky spájané na pero a drážku



Spišské Podhradie, Starý Jarok 48 – Dom meštiansky, 2. NP  
(pol. 19. st., Ľ. Suchý 2023)



# Podlahy – doskové/fošňové



Zdroj: wikipedia.com

**Viedeň (A), Zámok Schönbrunn,**  
zvyšok maľovanej doskovej/fošňovej podlahy  
barokový ornament bol aj na strope  
(okolo r. 1700, nález pod parketovou podlahou z 19. st.,  
Mauerbach, Kláštor kartuziánov - Ľ. Suchý 2024)



# Kapucínska podlaha

Základ trámkový rošt/tvrdé drevo, výplň mäkké drevo  
spoj polodrážka (obvykle štvorec)



**Uherčice (ČR) - Zámok (okolo r. 1700)**

zdroj: Stavební truhlářství a parketářství-Katalog k výstavě,  
NTM Praha 2021, s. 162, NPÚ Brno



**Brezovica 103 - Kúria, 1. NP**  
(podlaha vo veži a hlavnej miestnosti)  
(19. st., Ľ. Suchý 2022)





# kapucínska podlaha

Horšovský Týn (ČR), Zámek – 2. NP  
(18./19. st. ?, L. Suchý 2023)



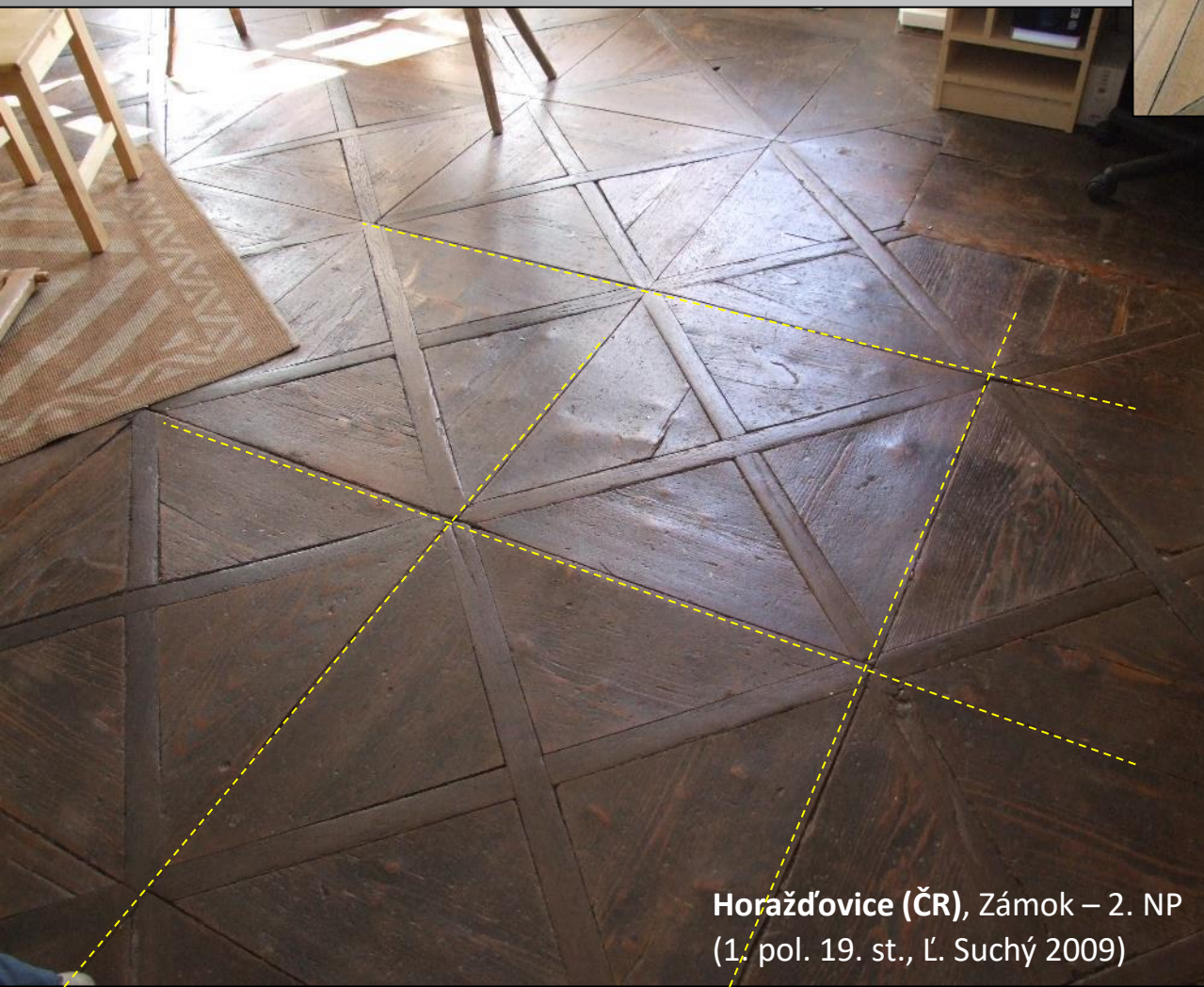
# Parketa

(jednoduchá s rámom, ortogonálne kladenie)



**Vizovice (ČR), Zámok** – 65x65 cm  
(koniec 18. st. , zdroj: Stavební truhlářství  
a parketářství-Katalog k výstavě, NTM Praha 2021, s. 176)

# Parketa (krížová bezrámová)



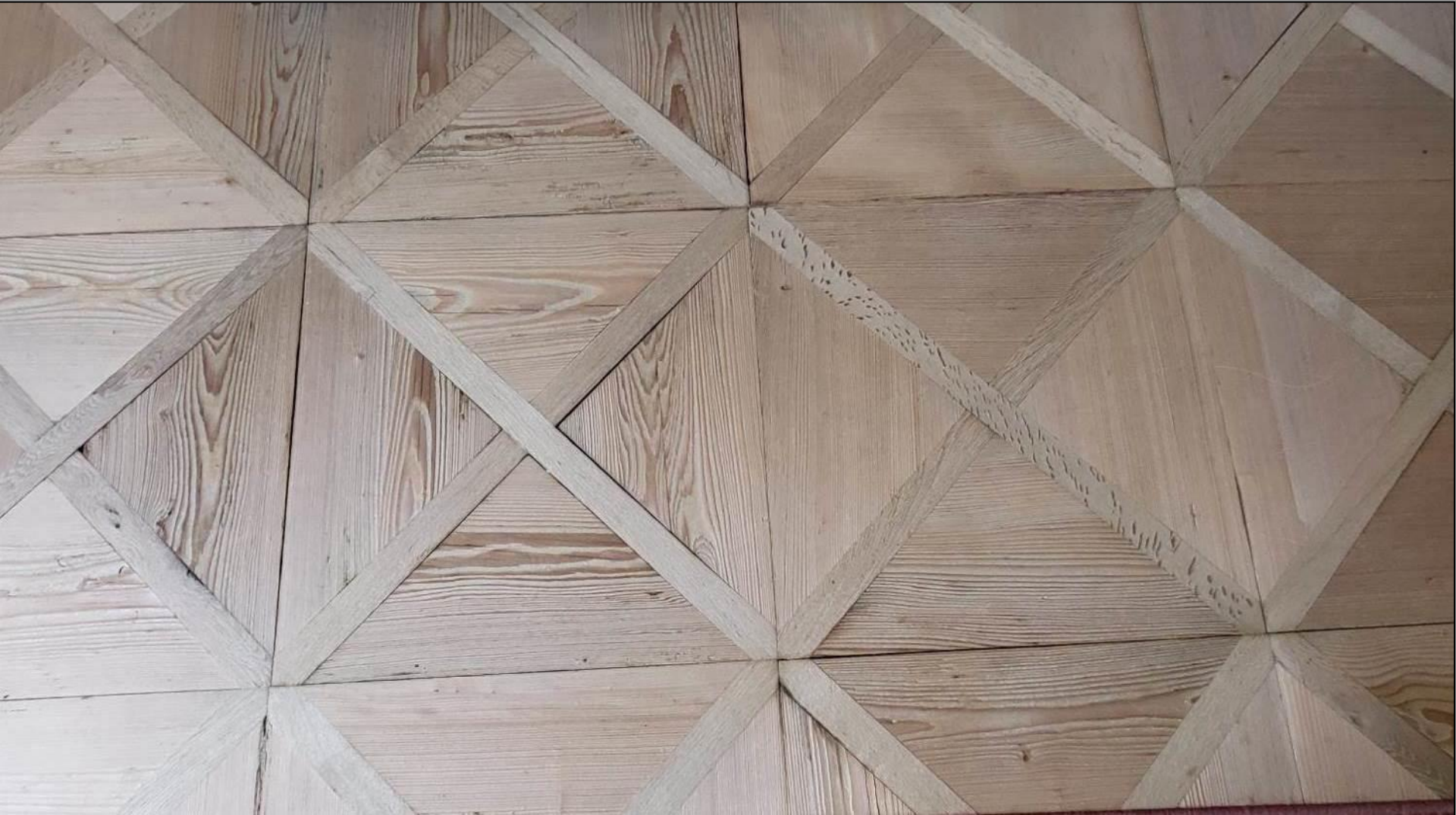
**Kačina (ČR), Zámek – 63x63 cm**  
(okolo r. 1820)  
zdroj: Stavební truhlářství  
a parketářství-Katalog k výstavě,  
NTM Praha 2021, s. 173)



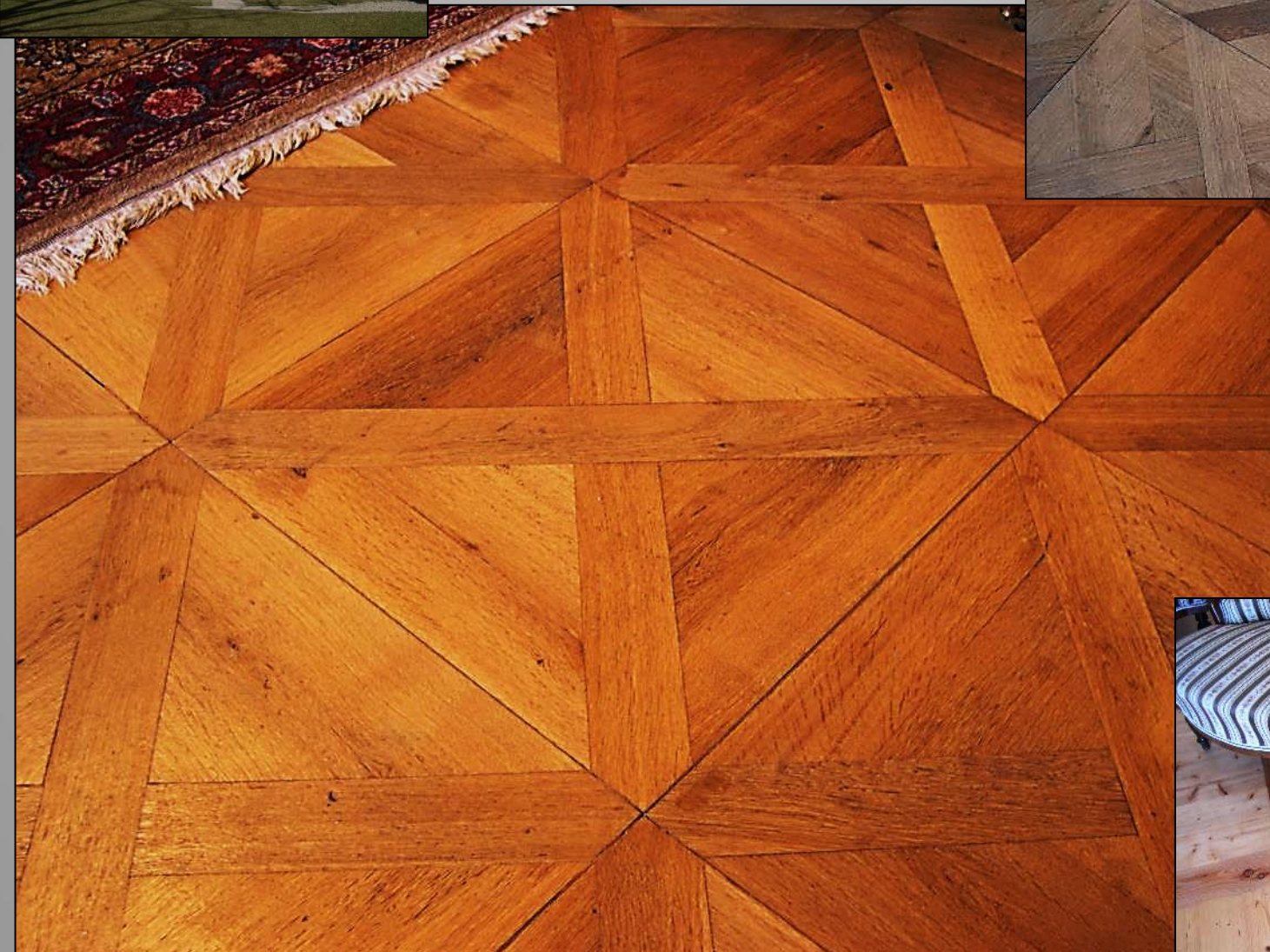
**Horáždovice (ČR), Zámek – 2. NP**  
(1. pol. 19. st., L. Suchý 2009)

# Parketa (krížová bezrámová)

Horšovský Týn (ČR), Zámek – 2. NP  
(18./19. st. kópia?, L. Suchý 2023)



# Parketa (krížová bezrámová)



**Chýše (ČR), Zámok – 2. NP**  
Kópia 19. st.  
(Ľ. Suchý 2006)

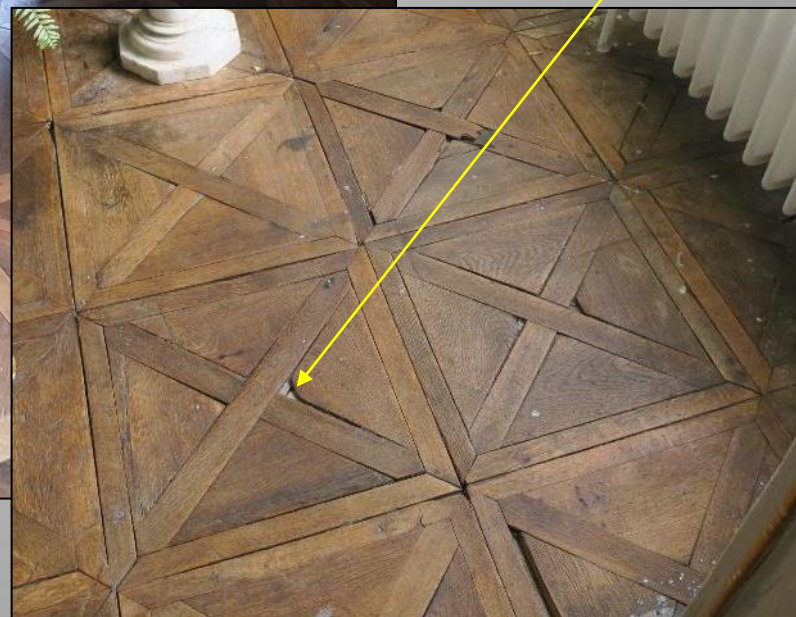
Parketa s rámom  
(jednoduchá)



# Parketa (krížová s rámom, tzv. Viedenská)



Parketa dvojvrstvomá



Humenné, Kaštieľ – 2. NP

(pol. 19. st., Archív KPÚ Prešov: Ľ. Suchý 2017, P. Glos 2015)

# Parketa (s krížom rovnobežným s rámom)



Jasov, Kláštor premonštrátov – 60x60 cm  
(19. st. , zdroj: Jasov, Kláštor premonštrátov Pamiatkový výskum, Z. Zvarová 2011)



# Parketa (jednoduchá s rámom, diagonálne kladenie)

Horšovský Týn (ČR), Zámok – 2. NP  
(19./20. st. ?, Ľ. Suchý 2023)



# Parketa (jednoduchá s rámem)

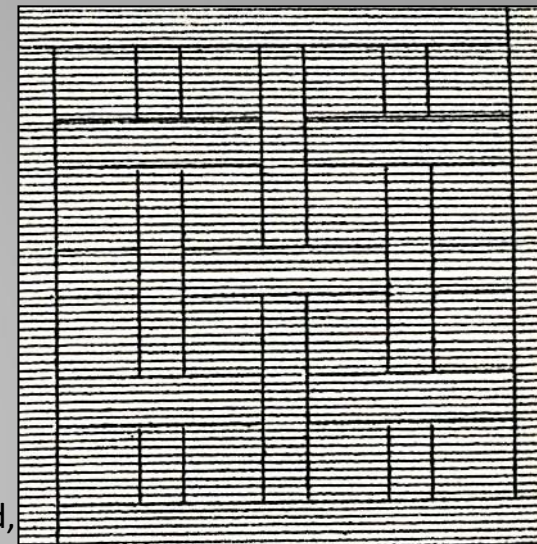


Hrad Pernštejn (ČR), Palác  
(19. st. ?, L. Suchý 2006)



# Parketa (vzorovaná, francúzske predlohy)

Parketa typ. „Chantilly“ (Ch)

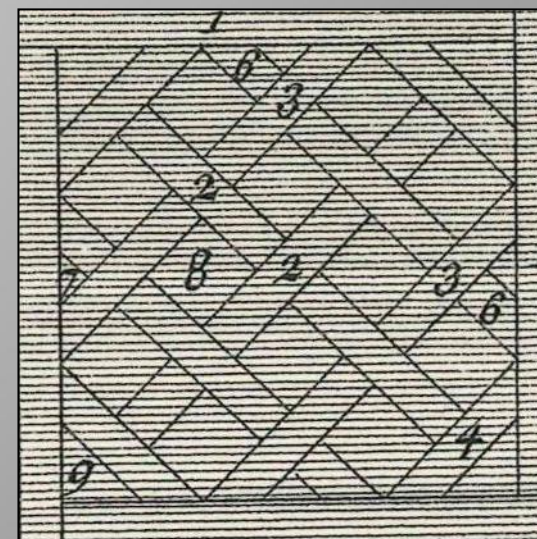


Zdroj: wikipedia.com



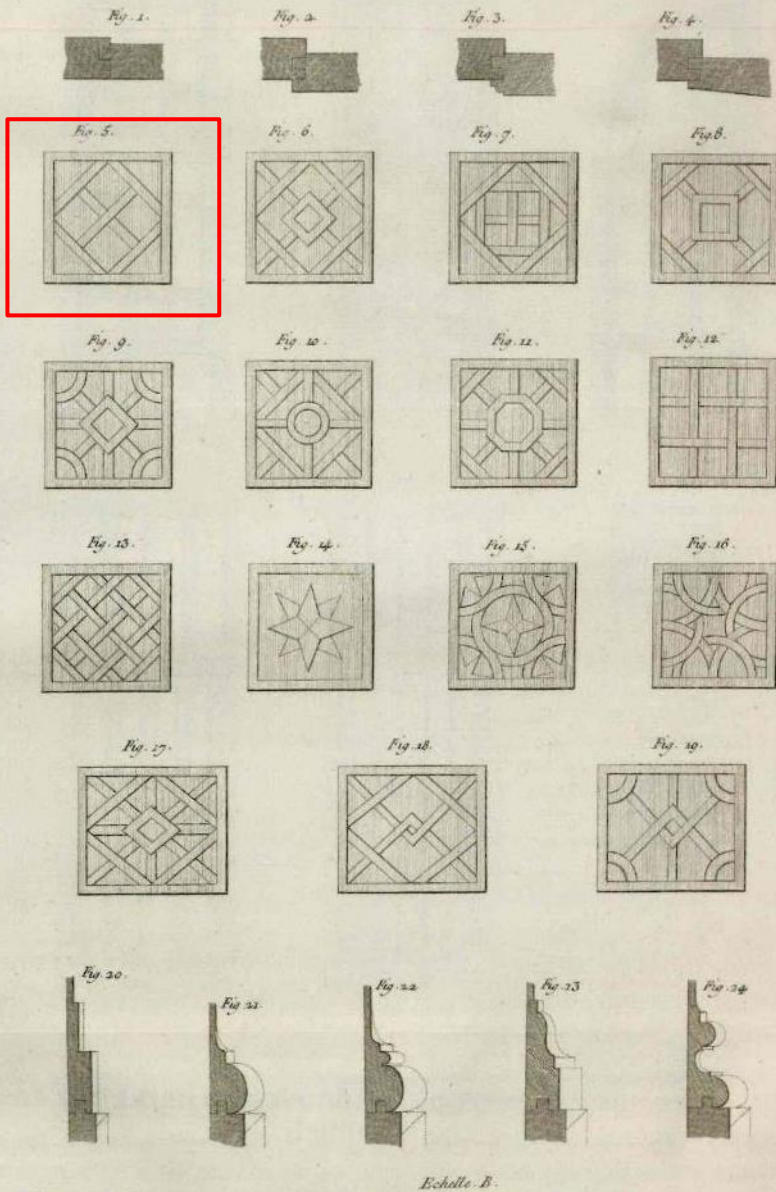
**Praha, Palác Colloredo-Mansfeld,**  
Parketa typ. „Versailles“  
117x117 cm (rám tvrdé drevo,  
výplň mäkké drevo)

Parketa typ. „Versailles“ (V)



V

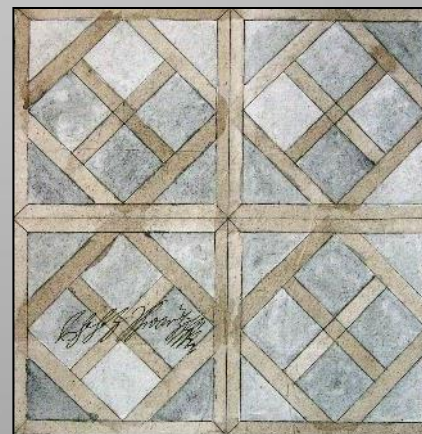
Ch



# Parketa (vzorovaná, francúzske predlohy)

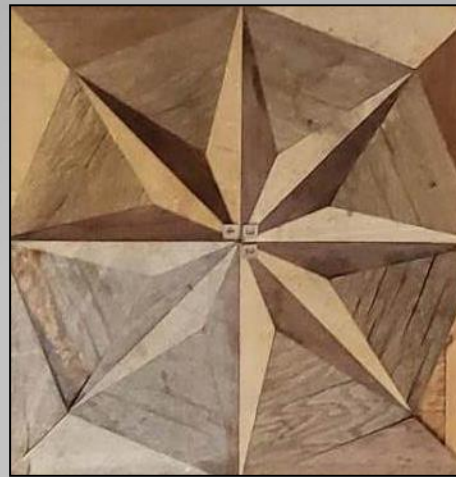


Viedeň (A), rub parkety typ „Soubise“, jednovrstvová  
(Mauerbach, Kláštor kartuziánov - Ľ. Suchý 2024)



Parketa typ. „Soubise“  
(zjednodušený  
typ „Versailles“)

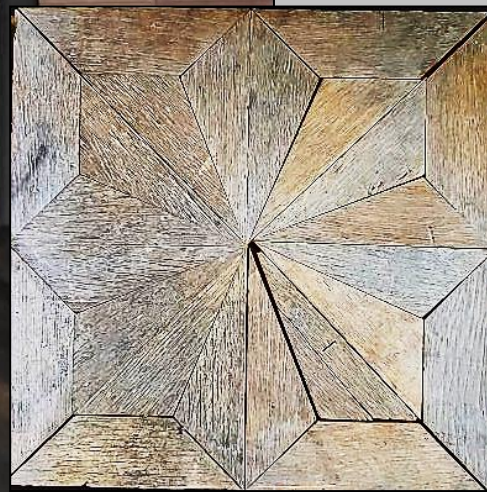
# Parketa (vzor., dvojvrstvová, Viedeň - 19. st.)



Viedeňské parkety (19. st.)  
**Mauerbach**, Kláštor kartuziánov  
(Ľ. Suchý 2024)

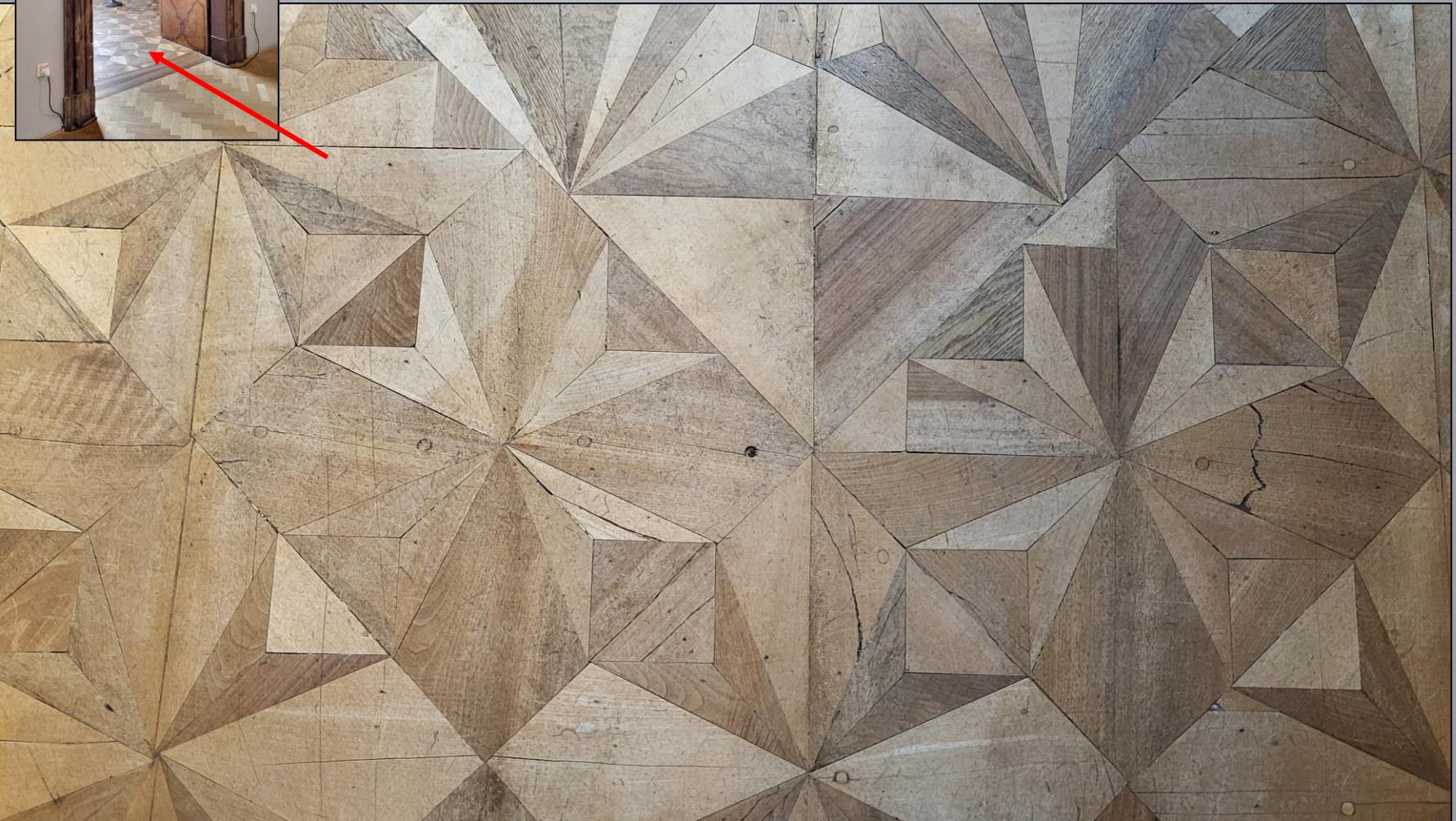


Vrchná vrstva  
(dyhy 3-9 mm hrubé, intarzia)



# Parketa bezrámová (hviezda)

Praha, Hradčanské nám.  
Sternberský palác, NG (ČR),  
2. NP Čínský kabinet  
(18. st. ?, L. Suchý 02/2026)



# Parketa (vzorovaná, 19. st.)



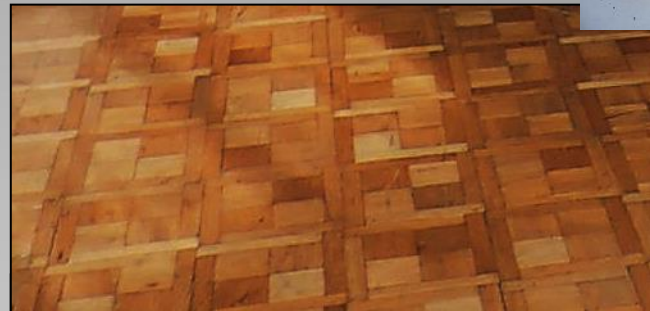
Prešov, Hlavná 86 - 2.NP  
(Archív KPÚ Prešov 2022)

# Parketa

(typ. Štyri kamene, ortogonálne kladenie)



**Praha (ČR)**, Clam-Gallasov palác  
Parketa „štyri kamene“ (rub)



**Plasy (ČR)**, Hospodársky dvor, Parketa „štyri kamene“, 51x51 cm  
(3/4 19. st., zdroj: Stavební truhlárství  
a parketářství-Katalog k výstavě, NTM Praha 2021, s. 184)

**Fričovce**, Kaštieľ – 2. NP,  
(19./20. st., Archív KPU Prešov, 2006, 2017)

# Parketa

(typ. Štyri kamene, ortogonálne kladenie)



Prešov, Hlavná 47, Dom meštiansky  
2. NP (nové parkety, Ľ. Suchý 2017)



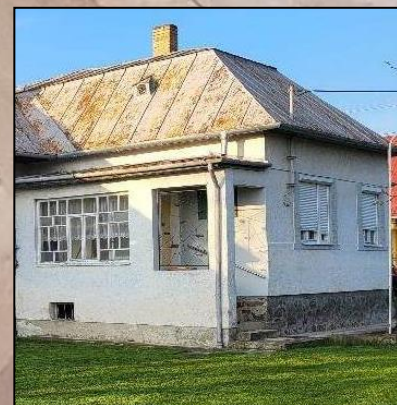
**Vlisy – klasová forma  
(1/3 20. storočia)**

Košice, Hlavná 25 (KPU KE), Dom meštiansky  
2. NP (parketa 70x340 mm), Ľ. Suchý 2025



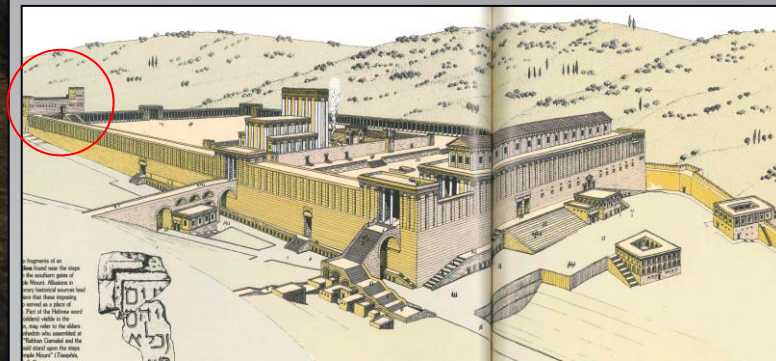
**Vlysy**  
**(50./60. roky 20. st., klasová forma)**

**Důbravka 94**  
rodinný dom,  
(L. Suchý 04/2025)





**Jeruzalem (Izrael), Pevnosť Antónia (1. st. p. n. l.)**  
pôvodná podlaha z vápencových platní, Ľ. Suchý 02/2026



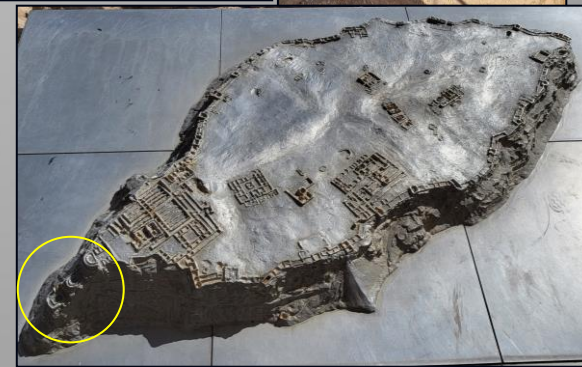
## Historické nedrevené podlahy



**Masada (Izrael), Herodesov palác (1. st. p. n. l.)**  
pôvodná mozaiková podlaha, Ľ. Suchý 02/2026



**Betlehem (Palestína), Bazilika Narodenia Pána (4. a 6. st. n. l.)**  
pôvodná mozaiková podlaha, Ľ. Suchý 02/2026



# Kamenná dlažba (predrománske obdobie – 9. st.)

Praha-Hradčany (ČR), pozostatky najstaršieho kostola  
na pražskom hrade (Kostol PM)

Ľ. Suchý 02/2026

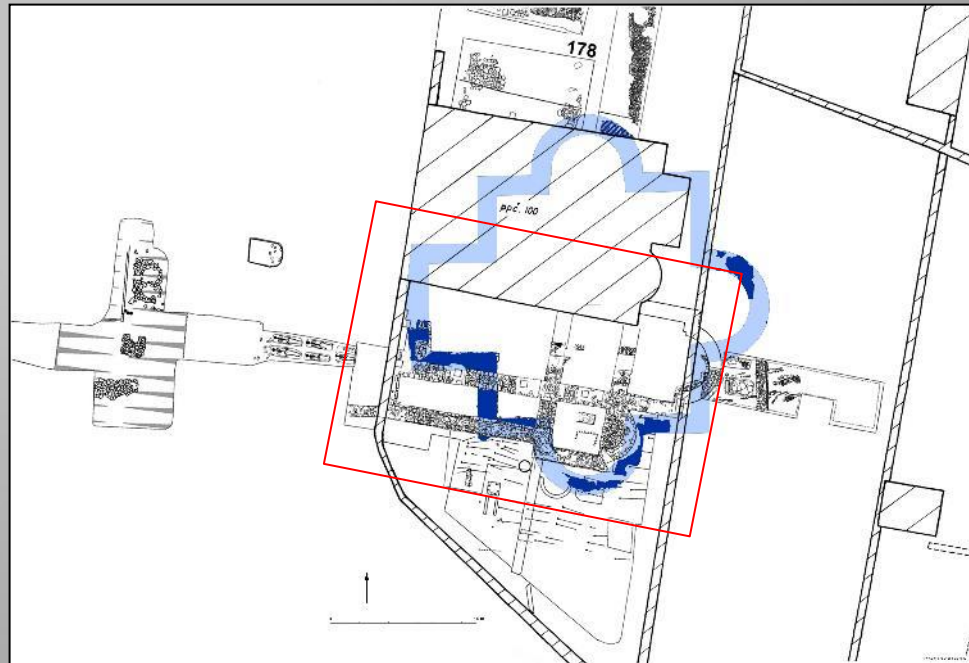


# Keramická dlažba (románske obdobie – 11. st.)



**Praha-Vyšehrad (ČR), Bazilika sv. Petra**  
zdroj: praha.asicr.cz/p/5

**Praha-Vyšehrad (ČR), Bazilika sv. Vavrinca (záver 11. st.)**  
stredoveká 6 boká keramická dlažba/relief gryfy, cisár Nerón,  
levy - archeologické nálezy, B. Nechvátal  
zdroj: praha.asicr.cz/p/5



# Keramická dlažba (gotika – 1. pol. 14. st.)



**Mauerbach (A)**, Kláštor kartuziánov – Kostol  
stredoveká keramická dlažba archeologické nálezy  
(14. st., Ľ. Suchý 2024)



# Maltová podlaha (gotika – 2. pol. 14. st.)



**Červený Kláštor,**  
Kláštor kartuziánov  
Kostol (svätyňa)  
maltová dlažba  
(14. st., Ľ. Suchý 2023/24)

# Maltová dlažba (zač. 19. st.)

**Spišská Kapitula, Kanónia 2**  
maltová dlažba (povalový strop/zásyp-hlina)  
(okolo r. 1815., Ľ. Suchý 2007)



# Hlinená podlaha (1. pol. 19. st. - podstrešie)

Nižná Boca, Kostol evanjelický - hlinená podlaha  
(1844d., Ľ. Suchý 2010)



# Keramická dlažba (pol. 19. st. - podkrovie)

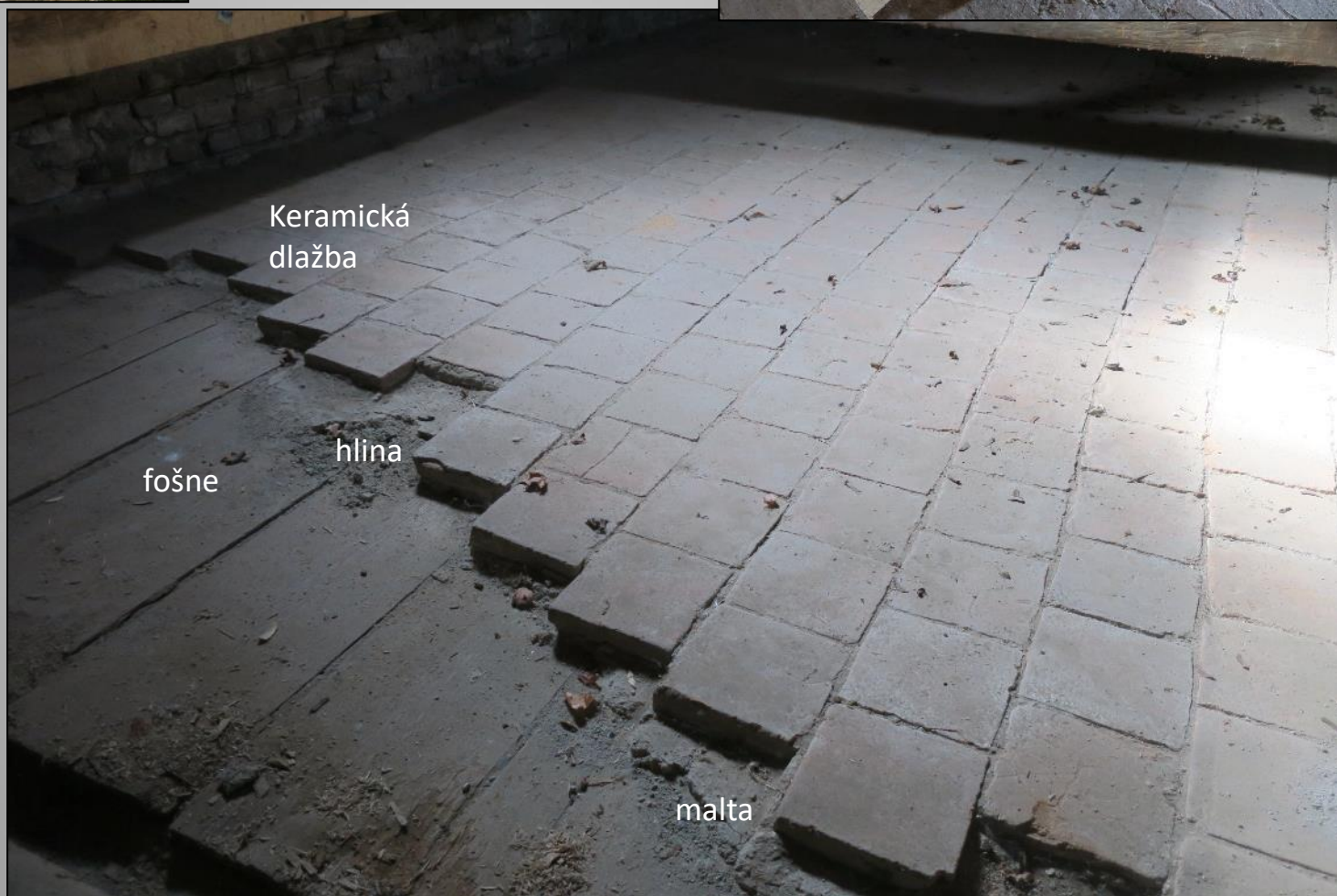
Levoča, Mäsiarska 15 – Dom meštiansky  
Dvorové krídlo  
(pol. 19. st., Ľ. Suchý 2012)





# Keramická dlažba (19. st. „pôjdovky“)

Plumlov (ČR), Zámek - podstrešie  
(19. st., Ľ. Suchý, 2021)



# Kamenná dlažba (barok)



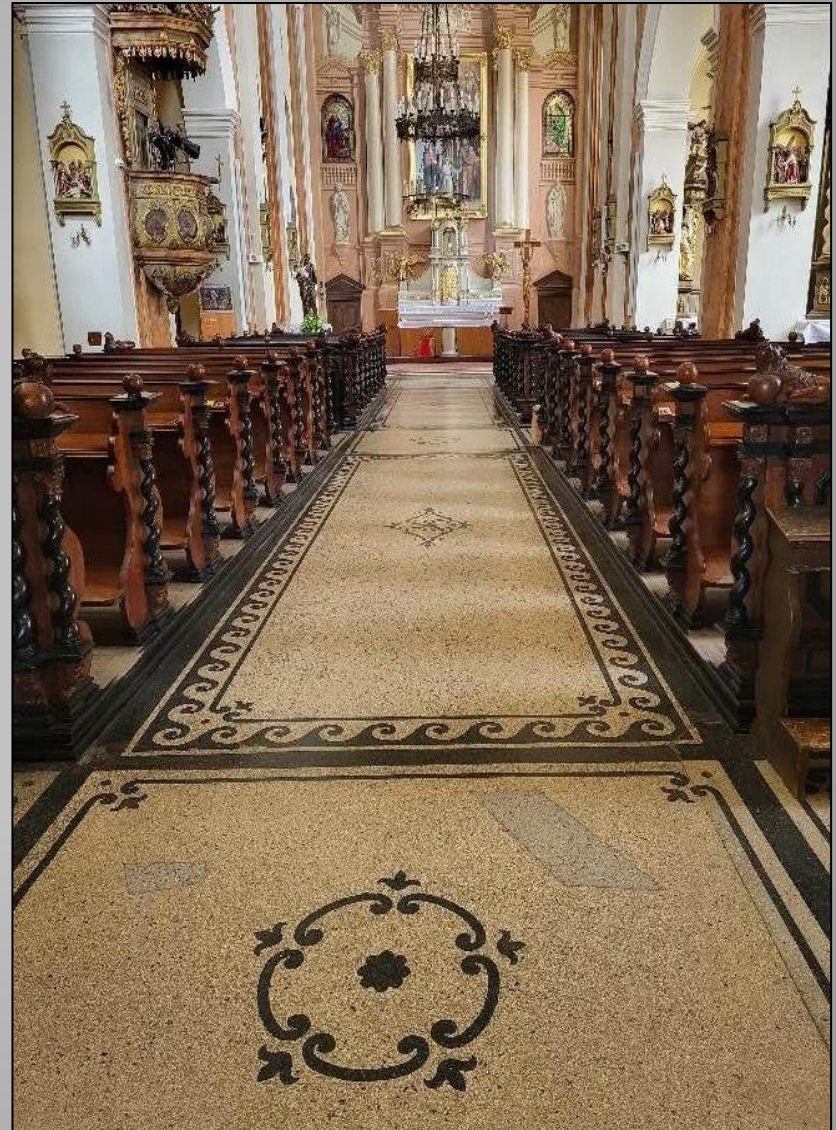
**Mauerbach (A), Kláštor kartuziánov – Konvent**  
Baroková kamenná dlažba (18. st., Ľ. Suchý 2024)



**Olomouc (ČR), Radnica**  
(zač. 20. st., Ľ. Suchý, 2021)



**Kamenina**  
(liate terazzo)



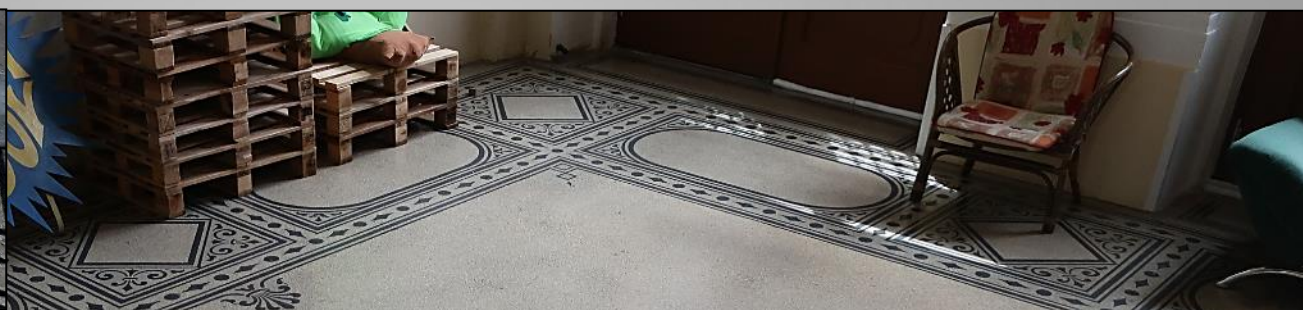
**Prešov, Kláštor Františkánov – Kostol sv. Jozefa**  
(19./20. st., Ľ. Suchý, 2025)

# Kamenina (liate terazzo)

mramorový/kremenný piesok  
kamienky – mramor (plnivo)  
cement (spojivo)  
pigmenty (prísada)



**Prešov**, Kmeťovo stromoradie 5 (SOŠ Pedagogická)  
(po r. 1889, Ľ. Suchý, E. Šimčíková 2020, 2024)



# Kamenina terazzo prefabrikované/dlažba



**Fričovce, Kaštieľ – 2. NP. terazzová dlažba  
(1/3 20. st., Ľ. Suchý, 2017)**



# Kameninová dlažba

Jindřichův Hradec (ČR)  
Kostol Nanebovzatia PM  
(Ľ. Suchý 2011)



# Kamenina, Keramit (záver 19. st. – 1. pol. 20. st.)



Frýdlant (ČR), Zámok  
(Ľ. Suchý 2019)



Vinné, Kostol sv. Anny  
(zač. 20. st., Ľ. Suchý 2019)



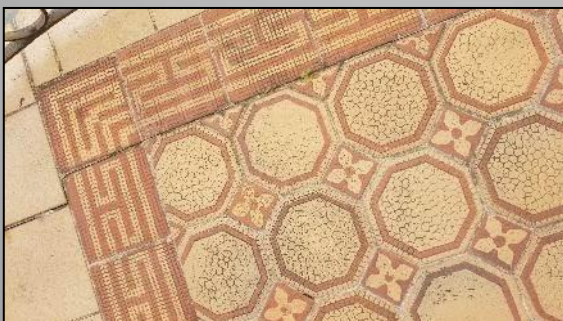
# Kamenina, Keramit (2. pol. 19. st. – 1. pol. 20. st.)



Prešov, Hlavná 47  
Dom meštiansky, 2. NP  
(zač. 20. st., Ľ. Suchý 2019)

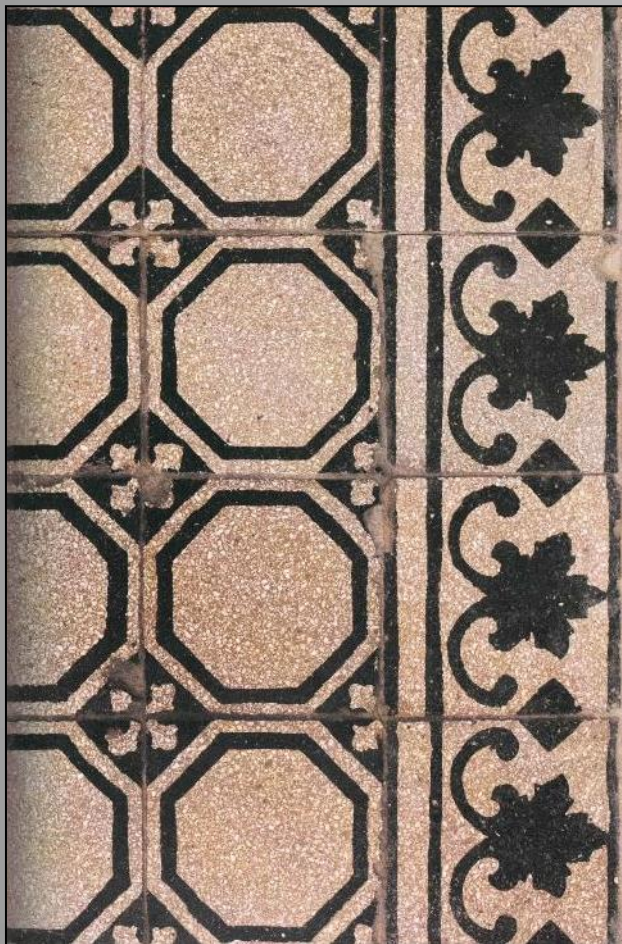


Prešov, Hlavná 22  
(objekt D do ulice Hurbanistov)  
Palác Klobušických, 1. a 2. NP  
(po roku 1918, Ľ. Suchý 2019)

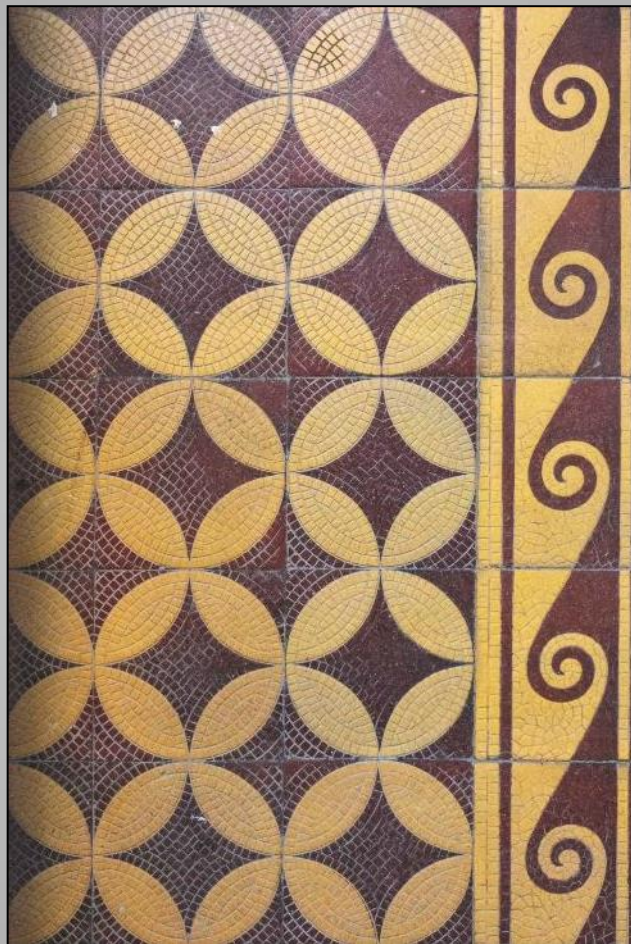


# Kamenina, Keramit - Bratislava (2. pol. 19. st. – 1. pol. 20. st.)

zdroj: J. Itin, Š. Cipár, čierne diery: *Mozaika Bratislavy: Skryté dlažby a obklady*, Čierne diery 2023, s. 43, 67, 320



**Bratislava**, Radničná 1 (Stará radnica)  
chodba múzea (prístavba)  
výrobca dlažby: József Walla  
(1911-12), zdroj: s. 43



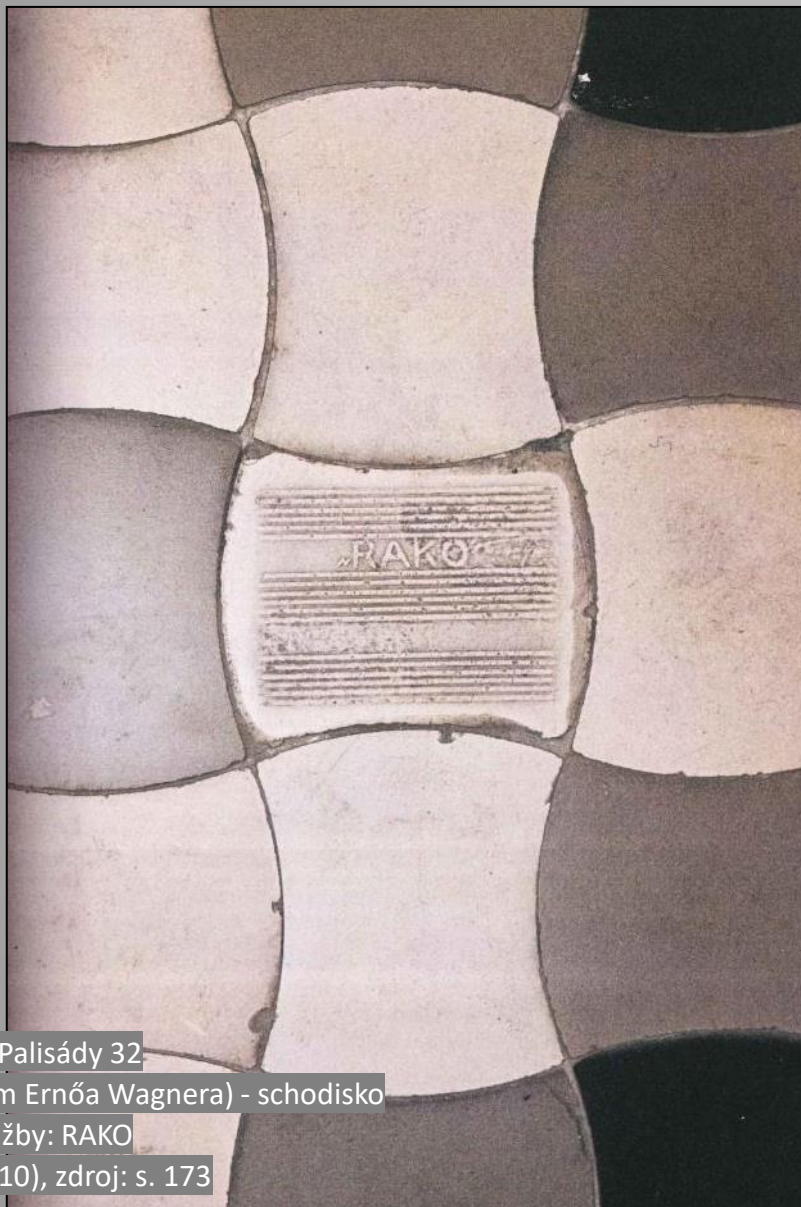
**Bratislava**, Rybárska brána 1  
(Nájomný dom prešporskej sporiteľne) - 2. NP  
výrobca dlažby: József Walla  
(po r. 1903), zdroj: s. 67



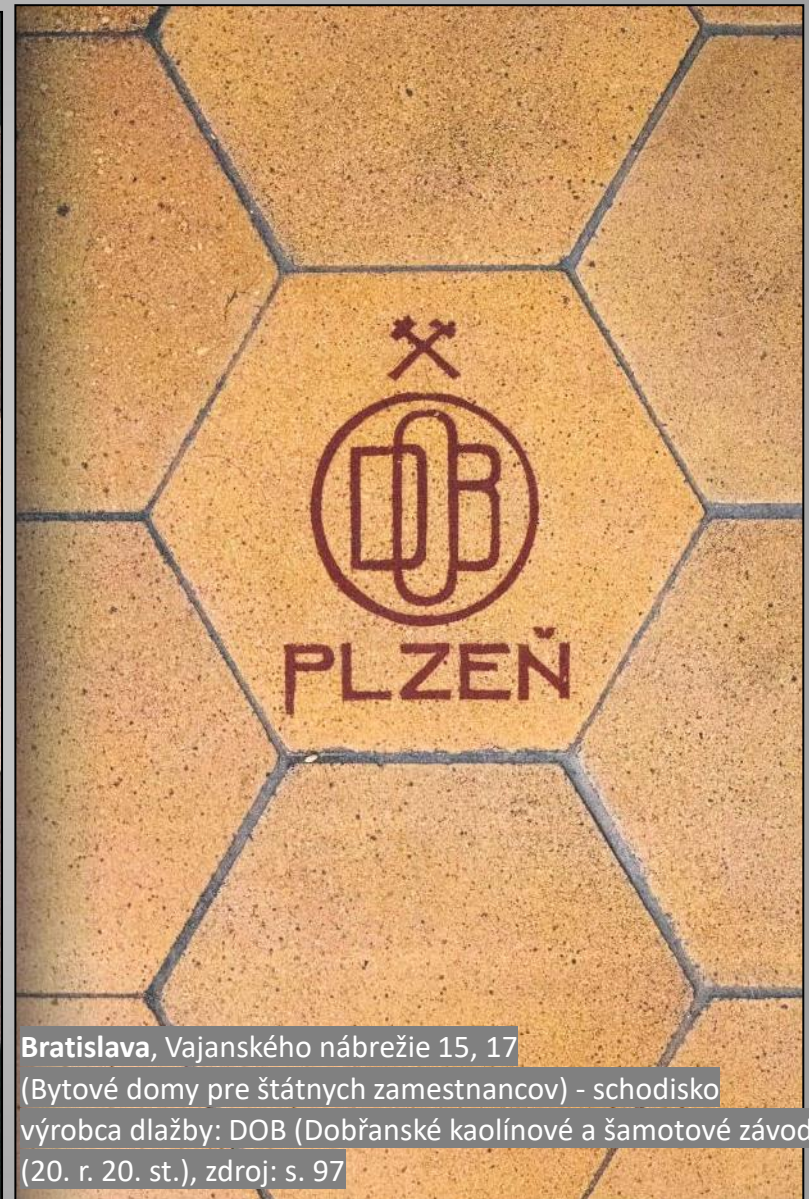
**Bratislava**, Nám. 1. mája 15  
(Dom Ernsta Imhofa)  
Podesta schodiska  
výrobca dlažby: nezistený  
(1927), zdroj: s. 320

# Kamenina, Keramit - Bratislava (2. pol. 19. st. – 1. pol. 20. st.)

zdroj: J. Itin, Š. Cipár, čierne diery: *Mozaika Bratislavy: Skryté dlažby a obklady*, Čierne diery 2023, s. 173, 320

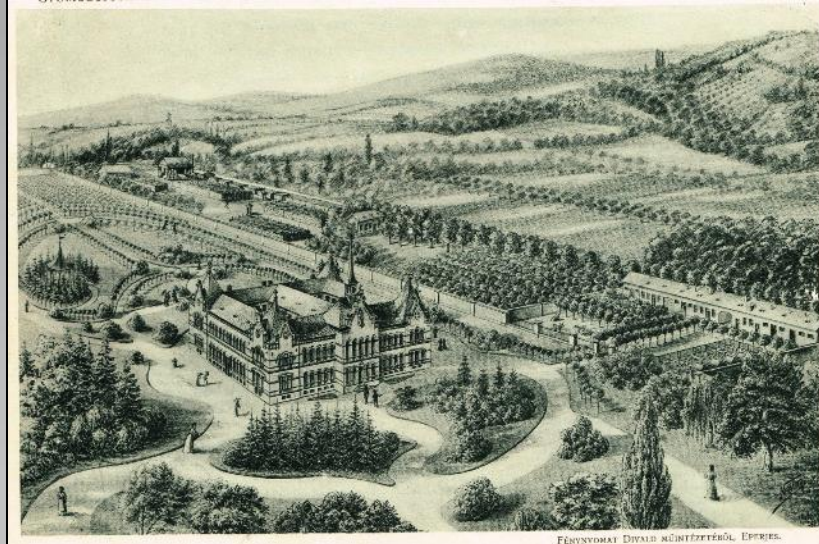
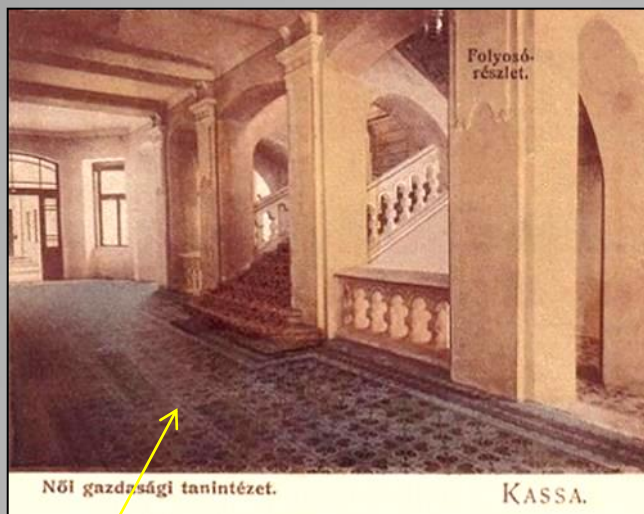


Bratislava, Palisády 32  
(Bytový dom Ernőa Wagnera) - schodisko  
výrobca dlažby: RAKO  
(okolo r. 1910), zdroj: s. 173



Bratislava, Vajanského nábrežie 15, 17  
(Bytové domy pre štátnych zamestnancov) - schodisko  
výrobca dlažby: DOB (Dobranské kaolínové a šamotové závody) Plzeň  
(20. r. 20. st.), zdroj: s. 97

# Keramit - Košice (okolo r. 1900)



**Košice**, Park Angelinum (1900)-dievčenská hosp. škola  
radu Uršulínok, dnes UPJŠ, prírodovedecká fakulta

zdroj: Archív KPÚ Košice, Z. Varechová



# Keramit - Košice (1/4. 20. st.)

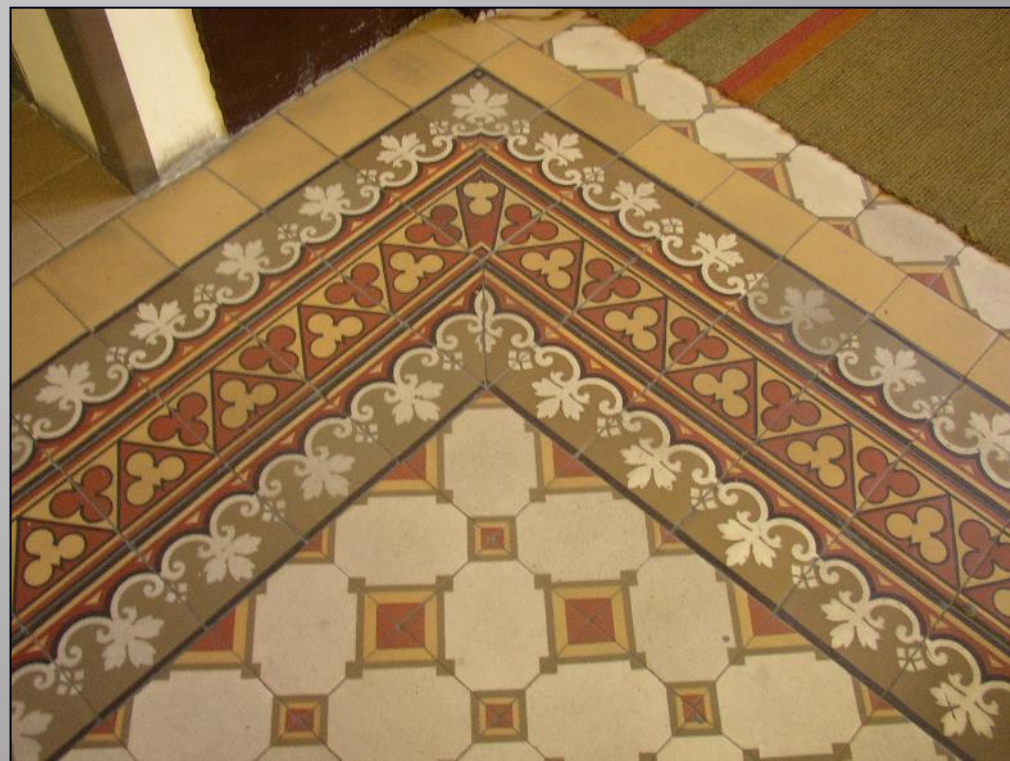
Košická keramitová fabrika  
Hornouhorská stavebná a.s.-  
tehelňa a terakotový závod  
(okolo r. 1910)



foto: Archív KPÚ Košice, Z. Varechová, Z. Strnková

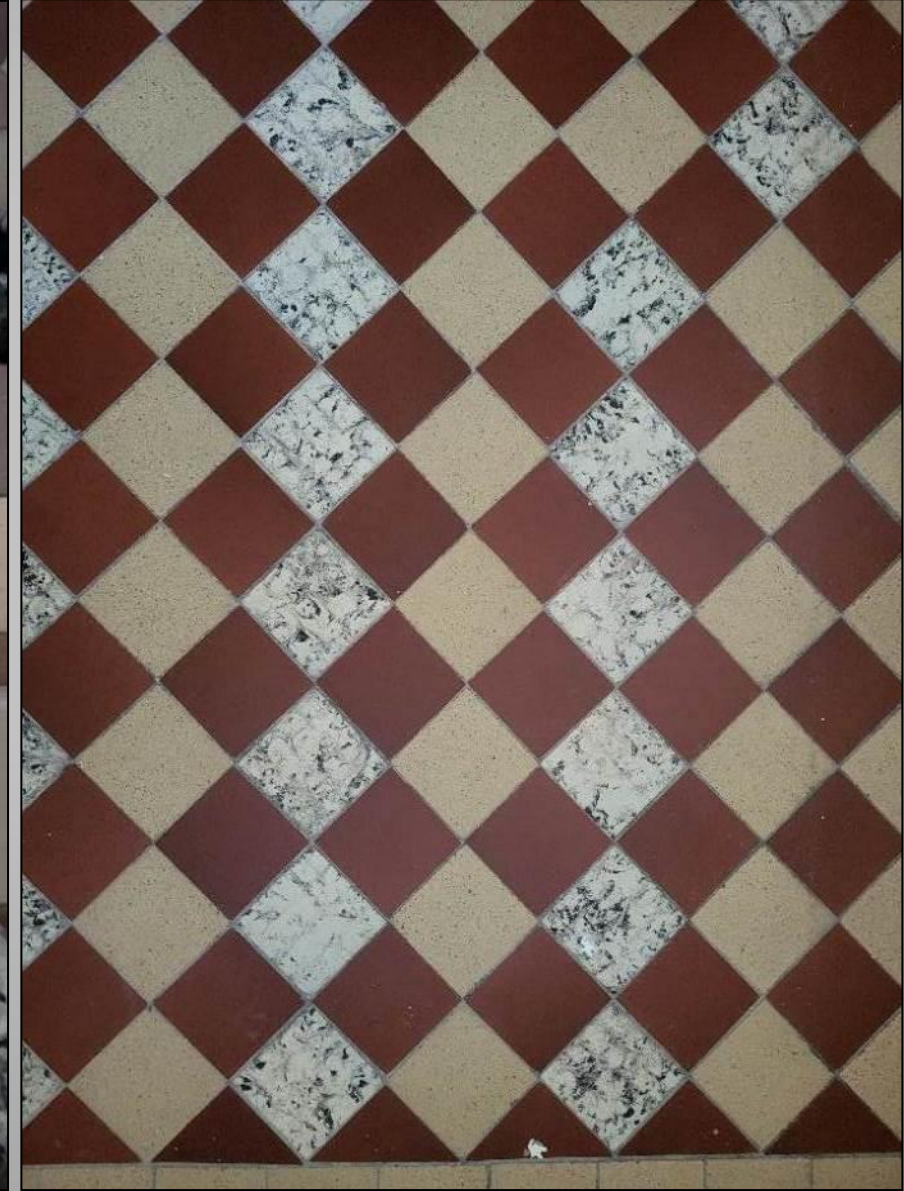
2017/07/04

**Košice**, Železničná 1-Gorkého 2 (Jozef Hubert, Budapešť  
1913-1915), dostavba vých. krídla (1921-1926)  
Budova železničného riaditeľstva po obnove 2021



# Keramit a kamenina (50. a 60. roky 20. st.)

Dúbravka 94, rodinný dom (Ľ. Suchý 04/2025)

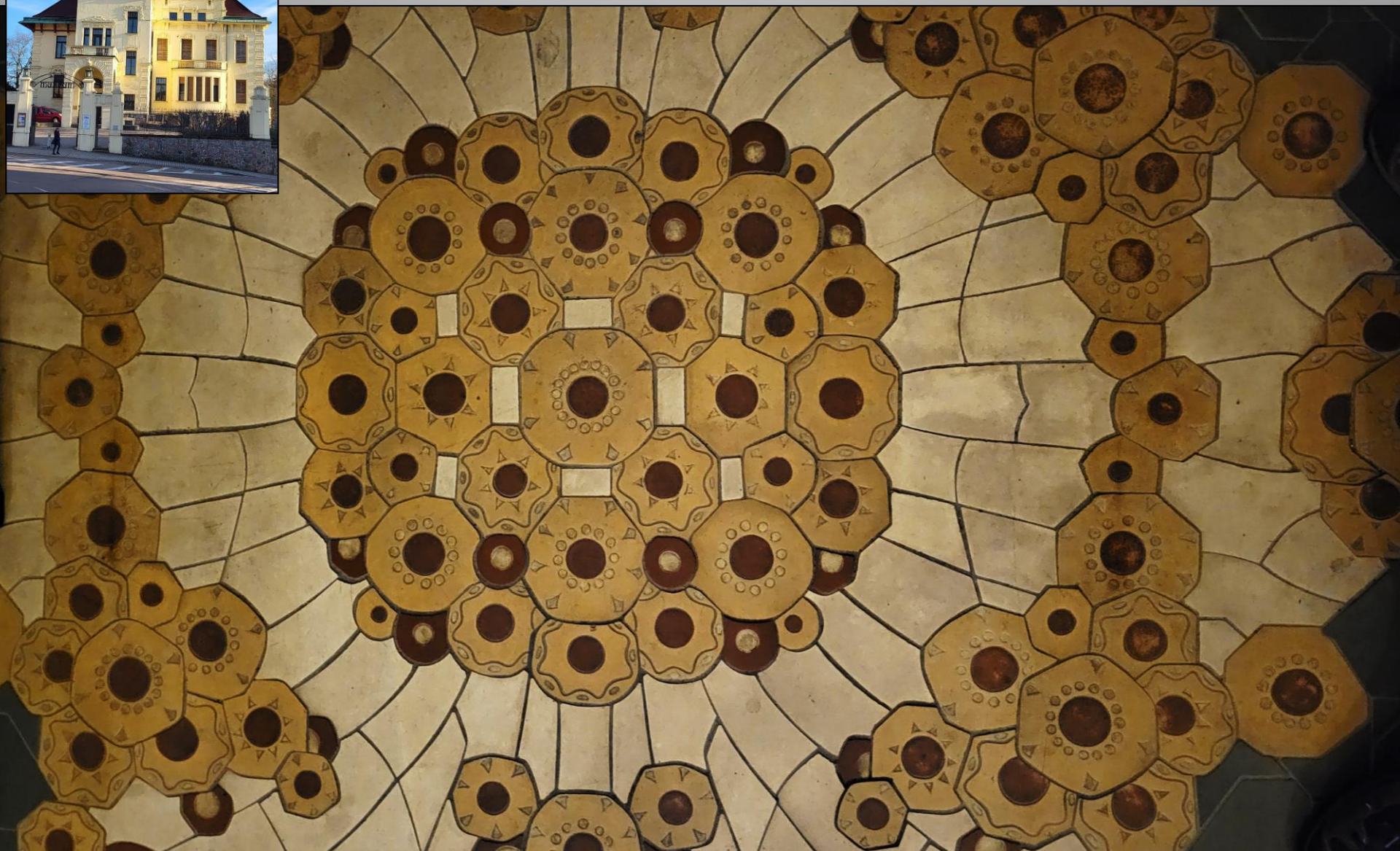


**Viedeň (A), Hofburg**  
(Ľ. Suchý, 2022)



**Viedeň (A), dlažba (zač. 20. st.)**  
(Mauerbach, Kláštor kartuziánov - Ľ. Suchý 2024)

Ústí nad Orlicí, Městské muzeum – secesná Hernychova vila (ČR)  
pôvodná dlažba z roku 1907, Ľ. Suchý 02/2026





Ďakujem