

## M6: Špecifiká obnovy vybraných druhov stavebného dedičstva

### Kaštiele a kúrie

Mgr. Marek Zelina, Krajský pamiatkový úrad Trnava  
27. apríl 2026, Academia Istropolitana Nova, Svätý Jur



# RÁMCOVÉ VYMEDZENIE ŠĽACHTICKÝCH SÍDIEL

## Hrad

Stredoveké sídlo **vyššej šľachty**, druh areálu s opevnením, s obytnou, správnou a obranno-strážnou funkciou, situovaného na prirodzene chránenom mieste. (ostroh, bažina, sútok riek). Siluetu hradu vytvárajú najmä fortifikačné objekty (hradby, bašty, veže a pod.).

## Hrádok

Menšie opevnené stredoveké sídlo nižšej šľachty (zermania) príbuzné hradu, s obytnou a obranno-strážnou funkciou, na okraji intravilánu pri prístupovej ceste alebo v extraviláne na strategicky významnom mieste.

## Kaštieľ

Druh novovekého vidieckeho sídla **vyššej šľachty (barón, gróf a pod.)**, voľne stojaca stavba s prevládajúcou obytnou a reprezentačnou administratívnou alebo aj fortifikačnou funkciou, niekedy len sezónne, letné sídlo, resp. so špecifickou funkciou (poľovačka, svadby atď.). Mohlo ísť o blokovú alebo aj viackrídlovú stavbu. Kaštieľ býva zvyčajne dvojpodlažný. Kaštieľ býval spravidla situovaný na okraji dediny, len výnimočne uprostred sídla.

## Kúria

Novoveká obytná stavba **nižšej šľachty (zemanov)**. Zvyčajne býva jednopodlažná, bloková alebo viackrídlová. Kúria mohla byť situovaná aj uprostred sídla.

## Šľachtický mestský palác

Druh reprezentačnej mestskej stavby, obydlie šľachtickej rodiny, niekedy aj administratívna stavba. Palác môže byť situovaný v radovej zástavbe ulice, niekedy samostatne stojaci ako palác s areálom.



Kaštieľ grófa Zamoyského v Brestovanoch





Zemianska kúria Sobotište

## Začiatok stavby kaštieľov

V druhej polovici 16. ale najmä v 17. storočí na našom území šľachta opúšťa hrady a začína obdobie výstavby kaštieľov.

Niekedy boli kaštiele budované na zelenej lúke ale často sa jednalo o prestavbu nížinného hradu alebo hrádku.



Betlanovce (1564-1568) stavebník Peter Feigel

## Opevnené kaštiele (koniec 16. a 17. storočie)

Potrebu opevniť renesančné kaštiele vyvolala vojna s Osmanskou ríšou. Opevnenie malo poskytnúť ochranu pred útokmi menších vojenských oddielov.

Fortifikačné prvky (bašty, veže) boli často súčasťou hmoty samotného kaštieľa a areál bol obohnaný hradbou s nárožnými baštami. V 17. storočí sa súčasťou fortifikácie stávajú aj prvky bastiónových pevností.

## Blokový kaštieľ s nárožnými baštami



Nové Sady



Klátová Nová Ves



Dolná Mičiná



Brodzany

## Opevnené viackrídlové kaštiele



Bošany



Trebostovo

# Bastiónové opevnenie



Die Gräfliche Esterházy'sche Majana Schenttau in Ungarn ist Srro Gräflich Gnaden Esterhazy zugehörig ANNO M DC .XVI.

Sereď (Šintavský hrad)

Holíč



# Maison de plaisance (2. pol. 18. storočia)

kaštieľ s rekreačnou funkciou



*Paul of Br...*

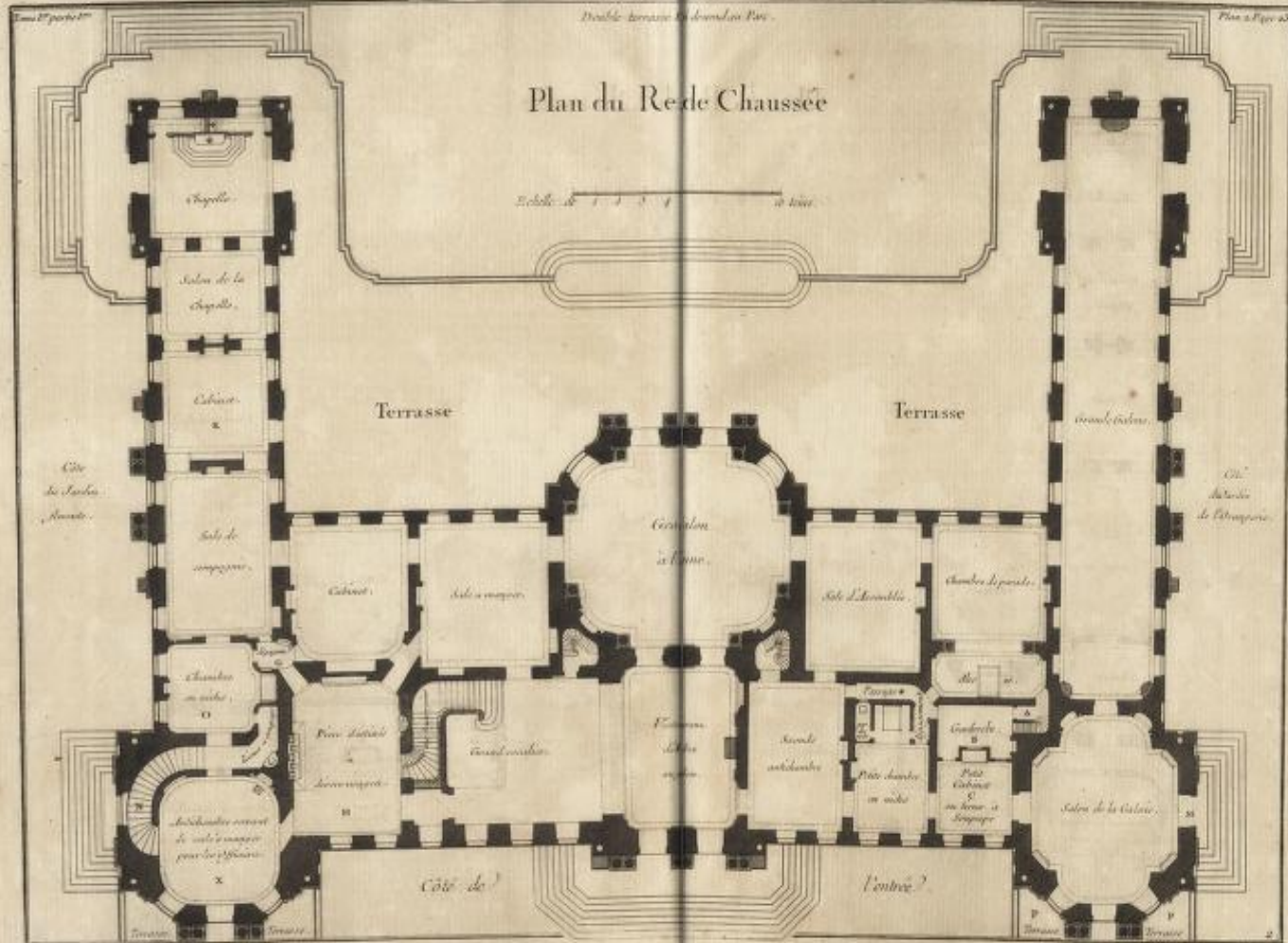
DE LA  
**DISTRIBUTION**  
DES  
MAISONS DE PLAISANCE,  
ET DE LA  
**DECORATION**  
DES EDIFICES EN GENERAL.

Par JACQUES-FRANÇOIS BLONDEL.  
Ouvrage enrichi de cent soixante Planches en taille-douce, gravées par l'Auteur.  
**TOME PREMIER.**



A PARIS, RUE DAUPHINE,  
Chez CHARLES-ANTOINE JOMBERT, Libraire du Roy  
pour l'Artillerie & le Génie, à l'Image Notre-Dame.

M. DCC. XXXVII.  
AVEC APPROBATION ET PRIVILEGE DU ROY.



Plan du Re de Chaussée

Echelle de 10 toises

Terrasse

Terrasse

Gondole à l'huile

Chapelle

Salon de la Chapelle

Cabinet

Salon de compagnie

Chambre à coucher

Plein d'air

Cabinet

Plein d'air

Chambre à coucher

Cabinet

Salon de compagnie

Plein d'air

Salon de compagnie

Chambre de parade

Plein d'air

Cabinet

Plein d'air

Chambre de parade

Salon de la Galerie

Côté de la Saute d'Arande

Côté de la Saute de l'Empereur

Côté de

l'entrée

Terrasse

Terrasse

2



## Adaptácie kaštieľov pred rokom 1989





Moravany nad Váhom

## Súčasný stav kaštieľov

Pred rokom 1989 sa zanedbávala základná údržba a vykonávali sa najmä utilitárne zásahy, často s použitím materiálov, ktoré negatívne pôsobili na pamiatku, či už vizuálne alebo svojimi vlastnosťami zhoršovali jej stavebnotechnický stav. Pred rokom 1989 prevažovalo štátne vlastníctvo kaštieľov prostredníctvom rôznych štátnych organizácií. Výnimku tvorili iba kúrie, ktoré mohli zostať v súkromnom vlastníctve ako obydlie.

Po roku 1989 sa situácia šľachtických sídiel na našom území zmenila. Prehĺbil sa investičný dlh voči pamiatkam z obdobia socializmu. Pred rokom 1989 sa zanedbávala základná údržba a vykonávali sa najmä utilitárne zásahy, často s použitím materiálov, ktoré negatívne pôsobili na pamiatku, či už vizuálne alebo svojimi vlastnosťami zhoršovali jej stavebnotechnický stav.



Horné Trhovište



Biely Kostol









## Príprava obnovy

Je veľmi problematické stanoviť jednotnú metodiku pre šľachtické sídla obdobia novoveku. Prístup k obnove a rozsah možných zásahov sa odvíja od viacerých faktorov. Asi najdôležitejším je miera autenticity pamiatky, miera prítomnosti pamiatkových hodnôt, jej význam v regionálnom a nadregionálnom kontexte a rozsah novodobých úprav v druhej polovici 20. storočia.

### *Funkcia sa musí prispôbiť pamiatke nie pamiatka funkcii*

V prípade šľachtických sídiel je dôležitá otázka **vhodného funkčného využitia**. Zároveň platí zásada, že funkcia sa má prispôbiť pamiatke, a nie pamiatka funkcii. V prípade kaštieľov, omnoho viac ako v prípade iných typov pamiatok, môže nevhodne zvolené využitie spôsobiť stratu veľkej časti pamiatkových hodnôt, charakteru šľachtického sídla i samotného genia loci. Poučení obdobím pred rokom 1989 môžeme vidieť, že podcenenie tejto závažnej otázky viedlo k úpadku, devastácii a niekedy aj k zániku kaštieľov.

V prípade zámeru, čiastočnej alebo celkovej obnovy šľachtického sídla krajský pamiatkový úrad vydá rozhodnutie a určí okrem všeobecných podmienok aj nutnosť vykonať pamiatkový výskum. Pamiatkový výskum je druh prípravnej dokumentácie, na základe ktorej po jej schválení miestne príslušným KPÚ projektant spracuje projektovú dokumentáciu obnovy kaštieľa.

**Pamiatkový výskum sa v zmysle pamiatkového zákona delí podľa zamerania na:**

- umelecko-historický výskum,
- architektonicko-historický výskum,
- urbanisticko-historický výskum,
- archeologický výskum.

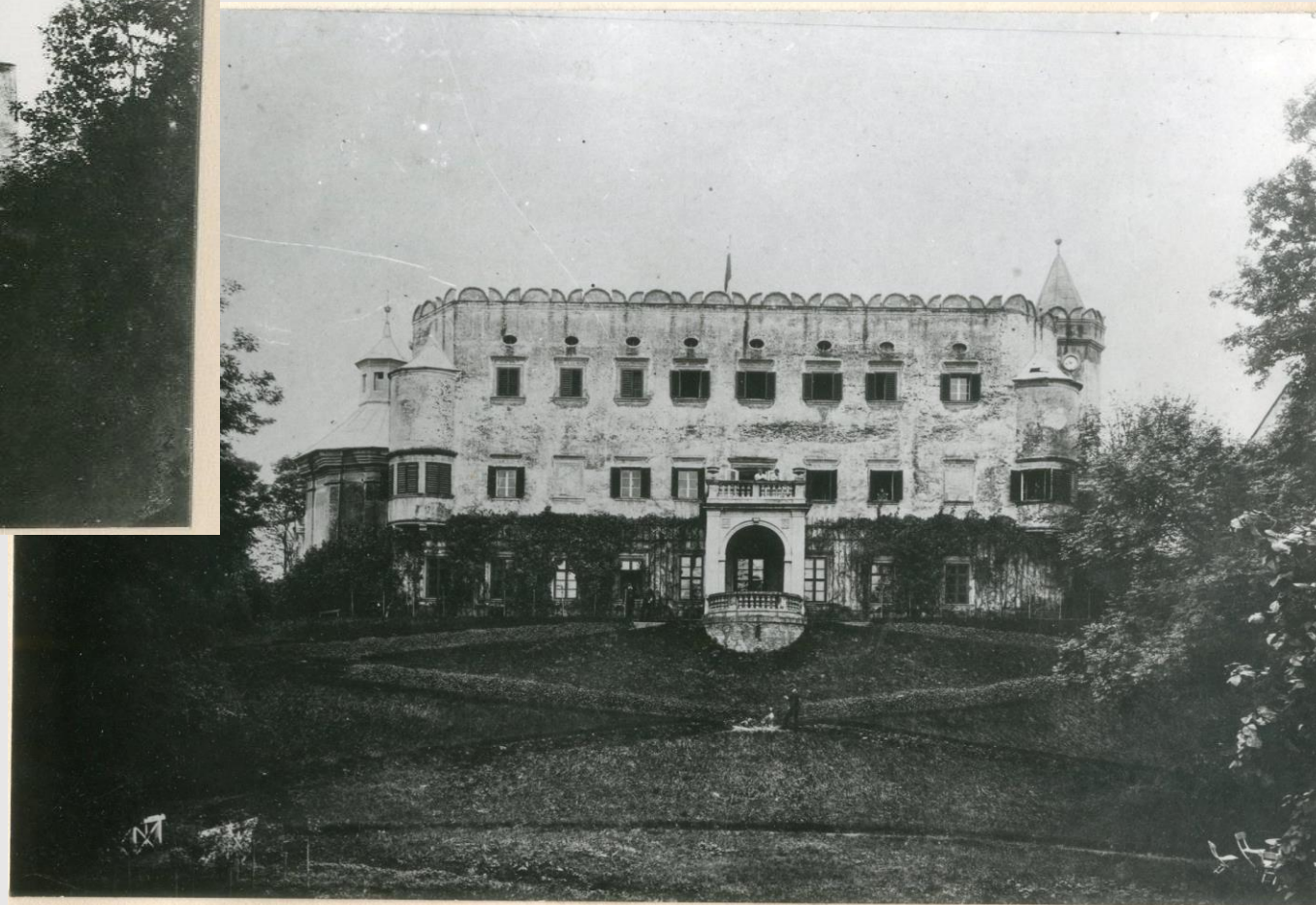
V prípade kaštieľov by mal vždy prebehnúť aj archívny výskum, pretože dôležité informácie môžu priniesť najmä rodové archívy.

*Veľmi dôležitým zdrojom, ktorý je možné využiť pri obnove, sú ikonografické pramene.*



Pôvodná podoba kaštieľa v Moravanych pred prestavbou

Po roku 1881



## Reštaurátorský výskum a reštaurovanie

Reštaurátorský výskum a reštaurovanie kaštieľov býva zvyčajne zamerané na jednotlivé prvky a detaily podľa špecializácie reštaurátora a na výzdobu interiéru.

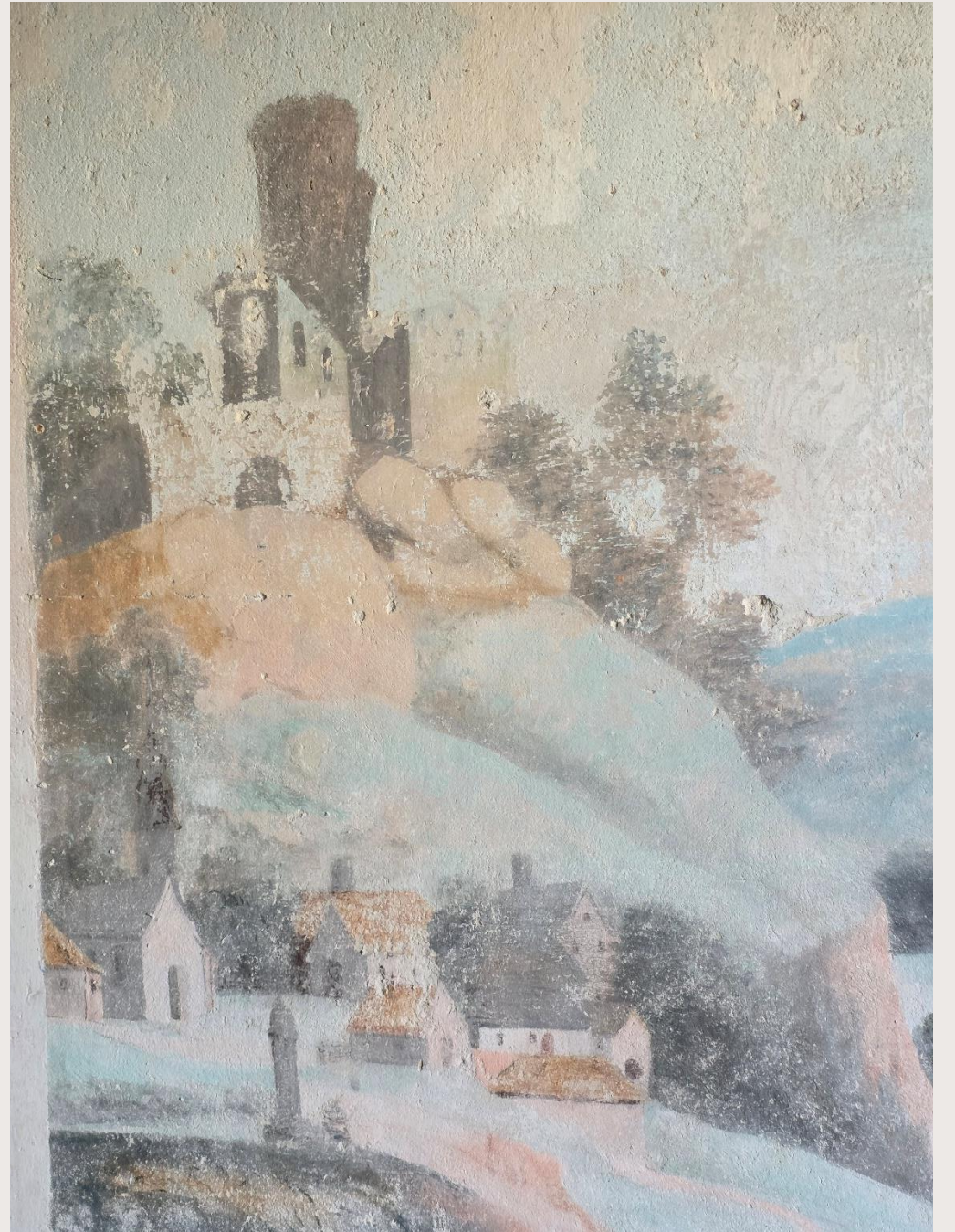
V prípade ak je obnova financovaná z verejných zdrojov je vhodné do cenovej kalkulácie zahrnúť aj reštaurovanie fasád.

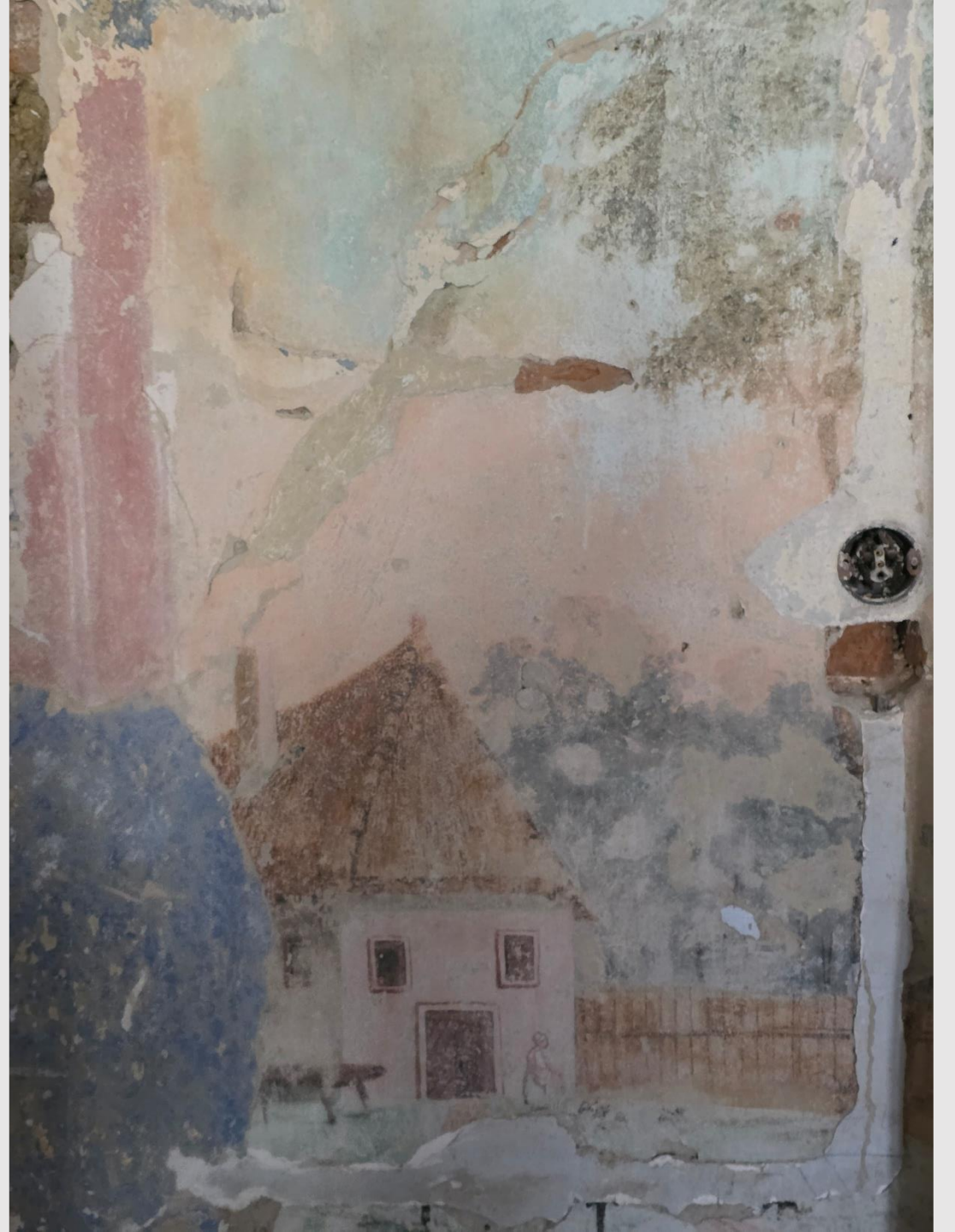






Borovce kúria









Dolná Krupá





Voderady







Kaštiele sú veľké stavby v rozľahlých areáloch a objem finančných prostriedkov na ich obnovu je asi najvyšší zo všetkých stavebných typov pamiatkového fondu. Financovanie je však len jedným z problémov pri obnove.

Bez jasného zámeru funkčného využitia nie je možné vypracovať projektovú dokumentáciu a nastaviť financovanie celej akcie. Následné zmeny, ktoré je potrebné vykonať, keď na začiatku nebolo ujasnené využitie, môžu vyvolávať potrebu ďalších zásahov do pamiatkovo chránených konštrukcií a ich úbytok.

## Vhodnosť funkčného využitia

Vhodnosť funkčného využitia kaštieľa sa môže líšiť. Kým v prípade niektorého kaštieľa je určitá funkcia prípustná, v inom prípade môže byť nevhodná. Vhodnosť funkčného využitia je potrebné posudzovať z pohľadu rozsahu nutných stavebných zásahov, ktoré zmena funkcie vyvolá. Z tohto dôvodu nie je možné striktne stanoviť univerzálne pravidlá. Základným kritériom by mal byť význam kaštieľa a miera autenticity. V týchto prípadoch by malo byť funkčné využitie posudzované najprísnejšie.

### **Kaštiele možno rozdeliť:**

1. Autenticky zachovaný kaštieľ v poslednom slohovom výraze
2. Kaštieľ adaptovaný alebo upravený v najmä 2. polovici 20. storočia
3. Kaštieľ v torzálnom stave

# Vhodné funkčné využitie autenticky zachovaného kaštieľa

- Prezentácia kaštieľa ako artefaktu
- Múzeum alebo galéria
- Rodinné sídlo
- Firemné sídlo, či sídlo inštitúcie, administratíva
- Sídlo obecného úradu
- Kultúrne alebo kreatívne centrum
- Komunitné priestory

# Nevhodné alebo problematické využitie autenticky zachovaného kaštieľa

- Domov sociálnych služieb
- Bytový dom
- Výroba
- Sklad alebo depozitár
- Škola
- Hotel

## Adaptovaný kaštieľ

Veľká časť kaštieľov z nášho pamiatkového fondu bola v druhej polovici 20. storočia upravená na nové funkčné využitie. Prejavilo sa to najmä v úpravách vnútornej dispozície, vo výmene výplní otvorov, výmene podláh, prierezov nových otvorov, realizáciou nových rozvodov, umiestnením technických zariadení a niekedy aj zmenou exteriérového výrazu či výmenou krovu s novým tvarom strechy. Zároveň mohla byť hmota kaštieľa doplnená prístavbami, prípadne novými stavbami v kaštieľskom areáli. Po roku 1989 zostali tieto kaštiele z rôznych dôvodov bez využitia a súčasní vlastníci hľadajú ich novú funkčnú náplň.

**Obnova by mala smerovať k odstráneniu nekoncepčných a utilitárnych zásahov a k rehabilitácii prezentácie pamiatky v súlade s jej pamiatkovými hodnotami.**

Pokiaľ existuje požiadavka vlastníka na nové funkčné využitie, je potrebné zvoliť takú funkciu, ktorá rozsahom stavebných úprav nebude vyvolávať ďalší úbytok historickej materiálnej podstaty pamiatky a nezhorší jej exteriérový výraz či estetické pôsobenie exteriéru a interiéru.



## Kaštieľ v torzálnom stave

V prípade obnovy kaštieľov je však žiaduce zvoliť iný ako len konzervačný prístup využívaný u hradov, lebo kaštiele sa nachádzajú v centre obcí.

Je možné použiť metódu anastylózy exteriérového výrazu (pokiaľ existujú dostatočné podklady pre jej realizáciu), prípadne doplniť zaniknuté časti v súčasnom výraze.



## **Novostavby v areáli kaštieľa**

Novostavby v areáli kaštieľa je možné realizovať iba na mieste zaniknutých stavieb (je potrebné zopakovať hmotu a pôdorysný rozsah zaniknutej stavby), prípadne ako náhradu jestvujúcich nehodnotných stavieb z druhej polovice 20. storočia, ktoré svojím architektonickým riešením narúšajú historické prostredie pamiatky.

## Problematické požiadavky pri obnovách kaštieľov a kúrií

- Dostavby, prístavby
- Zmena tvaru striech
- Výmena výplní z tepelno-technických dôvodov a zmena typu výplní
- Využitie podkrovia, prípadne suterénu na zhromaždenie veľkého počtu osôb
- Zastrešenie nádvorja a vytváranie uzavretých priestorov z pôvodne otvorených
- Výťahy a bezbariérové prístupy
- Zásahy do dispozície
- Znižovanie výšky miestností
- Umiestňovanie funkcií spôsobujúcich vlhkosť a výpary do priestorov s výtvarnou výzdobou

- Vzduchotechnika a klimatizačné jednotky
- Požiadavky požiarnej ochrany a typizované požiarne a bezpečnostné zariadenia
- Snaha o prinavrátenie najstaršieho výrazu fasád
- Používanie sklenených dverných výplní aj na miestach, ktoré boli uzavreté plnými výplňami
- Nová norma bleskozvodov
- Technické zariadenia (tepelné vzduchové čerpadlá, solárne články a pod.)
- Podlahy a ich skladba z novodobých materiálov
- Novodobé náterové materiály
- Požívanie materiálov imitujúce iný materiál
- Niektoré riešenia vlhkostnej sanácie

## Stavebno-technický stav a diagnostika

Väčšina stavebnotechnických poškodení kaštieľov vzniká najmä dôsledkom zanedbanej údržby alebo dlhodobej absencie údržby, starnutím materiálov, ale aj zmenou funkcie. Na stavebnotechnický stav domu majú vo veľkej miere negatívny vplyv aj neodborné zásahy a použitie nevhodných stavebných materiálov.

Zavlhnutie murív je jedným z najväčších problémov, ktorý je potrebné riešiť pri obnove kaštieľov. Meraniami je nutné overiť mieru ich vlhnutia a zasolenia a identifikovať príčiny. Zároveň treba analyzovať, akým spôsobom bola vlhkosťná sanácia riešená pôvodne. Pokiaľ je k dispozícii dlhší čas pred realizáciou samotnej obnovy, je možné uplatniť **observačnú metódu**.

Vlastník môže vykonať jednoduché opatrenia na zníženie vlhnutia (napríklad môže zabezpečiť sfunkčnenie systému vetracích otvorov suterénu, obnoviť funkčnosť systému odvodu zrážkovej vody, pričom je vodu potrebné odvieť od objektu). Na zníženie vlhkosti v murivách môže pomôcť aj zníženie terénu na historickú úroveň alebo aspoň vyspádovanie terénu smerom od objektu.

Pokiaľ sú na objekte odstránené slohové omietky a v 20. storočí boli aplikované omietky cementové, je možné ich so súhlasom KPÚ v predstihu odstrániť až na murivo a ponechať odhalené zavlhnuté murivo odvetrávať. Následne po určitom čase sa meraniami zistí, či a do akej miery došlo k poklesu vlhkosti v murivách. Ak východiskový stav zavlhnutia murív nebol dramatický, môžu takéto jednoduché opatrenia postačovať bez ďalších technických riešení vlhkostnej sanácie.

Pri návrhu vlhkostnej sanácie sa v súčasnosti upúšťa od drenáže v štrkovom zásype popri budove. Pokiaľ je potrebná izolácia murív pod terénom výkopy by mali byť zasypané tučne zhutneným ílom.

Súčasťou diagnostiky stavby je statické posúdenie celého objektu, vrátane krovu.

Pokiaľ sú prvky krovu narušené vhodné je aj biotické posúdenie.

Preveriť treba taktiež komíny, či nie sú zahádzané sutinou. Komíny je možné využiť na vedenie rozvodov, na umiestnenie vetrania, prípadne ako súčasť systému vzduchovej sanácie.

## Vybrané metodické zásady

- Musí byť zachovaná parcelácia, historický pôdorys a historická zastavanosť parciel areálu kaštieľa.
- Musí byť zachovaná historická hmota, výraz kaštieľa, hmotová a priestorová skladba.
- Je potrebné zachovať hierarchiu hlavného a bočných krídiel kaštieľa.
- Nie je prípustné nadstavovať kaštieľ o ďalšie podlažia.
- Je potrebné ponechať priechodnosť prejazdov a nevytvárať z otvorených priestorov interiér.
- Nie je prípustné zastrešovanie nádvorí.
- Je potrebné rešpektovať autentický nosný systém, základné komunikačné osi, vrátane vstupov a schodísk.
- Nie je možné do podkrovia kaštieľov umiestňovať funkcie so zhromaždením veľkého počtu osôb (spoločenskú sálu, divadlo, koncertnú sieň). Platí to aj pre suterén.

- Je potrebné zachovať základnú dispozíciu kaštieľa. Pokiaľ bola dispozícia narušená pri predošlých úpravách a je doložená nálezmi, tak je potrebné ju obnoviť (k historickej dispozícii sa často viaže výtvarná výzdoba a korunné rímsy). Je neprípustné meniť dispozíciu odstraňovaním historických priečok.
- Funkcie, ktoré si vyžadujú zásahy do konštrukcií (sociálne zariadenia, kuchyňa, izby s hygienickým jadrom, kotolňa a pod.), je potrebné umiestňovať do priestorov, kde bol vykonaný zásah pri minulých adaptáciách.
- Miestnosti technického alebo obslužného charakteru by mali byť umiestnené na prízemí, prípadne v suteréne kaštieľa, a pokiaľ je to možné, mimo hlavného krídla.
- Je nevhodné priečkami predeľovať niekdajšie reprezentačné priestory kaštieľa (sály, salóny, kabinety, predizby a pod.). Nové priečky musia byť odľahčené, aby nedochádzalo k zaťaženiu klenieb, a vystavané takým spôsobom, aby nedošlo k poškodeniu slohových omietok a náterov. Tieto konštrukcie musia byť reverzibilné.
- Hygienické zariadenia a kuchyňa by nemali byť situované v priestoroch so zachovanou výtvarnou výzdobou, a to ani v prípade, ak výtvarná výzdoba nie je prezentovaná a je prekrytá.

- Na odvetrávanie kuchyne je vhodné využiť komín, prípadne strešné vikiere. Nie je žiaduce vetranie vyviešť na fasádu, pretože to znamená ďalší prierez v historickom murive a navyše výpary z kuchyne môžu na fasáde zanechávať mastný povlak.
- Pri obnove fasád kaštieľov je potrebné používať tradičné vápenné materiály, a to nielen omietky, ale aj nátery.
- Obmedziť vlhké procesy. Uprednostniť suchú skladbu podláh.
- Je nežiaduce vrátiť výraz objektu do niektorej zo starších stavebných etáp, najmä pokiaľ došlo k jeho zmene v mladšom období, pretože by to znamenalo nenávratnú stratu mladších prvkov a vrstiev. Odstraňovať by sa mali iba mladé zásahy (najmä z druhej polovice 20. storočia), ktoré sú chybné z hľadiska nevhodných fyzikálnych vlastností (napríklad nátery z dikoplastu), prípadne esteticky znehodnocujú prezentáciu exteriéru pamiatky. Rekonštrukcia staršieho slohového výrazu je prípustná iba v prípade, ak v 20. storočí došlo k plošnému odstráneniu slohových omietok a nové omietky, ktoré ich nahradili, nie sú paropriepustné a vizuálne znehodnocujú exteriérový výraz a historický charakter šľachtického sídla.
- K prezentovanej farebnosti fasád a výrazu by však mali slohovo prislúchať výplne stavebných otvorov a ich povrchová úprava, viažuca sa k prezentovanému slohovému obdobiu. Napríklad nie je vhodné spájať barokovú farebnosť fasád s výplňami zo začiatku 20. storočia.

- Slohové okenné výplne sú predmetom pamiatkovej ochrany a preto by mali byť obnovené a osadené na pôvodné miesto. Pokiaľ je potrebná výmena časti výplní majú byť vyrobené ako tvarové, rozmerové a materiálové kópie, na ktoré sa preložia slohové kovania.
- Pokiaľ sa na kaštieli nezachovali žiadne slohové okenné výplne (boli vymenené v 20. storočí) a sú vytvorené podľa historických vzorov, tak môžu byť iba repasované. Pokiaľ sa okenné výplne na objekte nezachovali, prípadne boli použité typizované výplne spolu so zmenou rozmerov okenných otvorov, tak sa vyrobia formou náznakovej rekonštrukcie výplne nové.
- Sklené výplne je potrebné používať na naznačenie, že otvor bol pôvodne bez výplne. Pri sklených výplniach sa odporúča minimalizovať šírku profilov.
- Pokiaľ sa v kaštieli nezachovali slohové dverné výplne a existujú ikonografické pramene, je potrebné nové dverné výplne zrekonštruovať podľa nich, prípadne podľa dobových analógií, resp. ako novotvar vyrobený na mieru podľa architektonického návrhu. Novotvar by mal odkazovať na minulosť, na slohovú úpravu kaštieľa detailom, členením či farebnosťou. Samozrejmosťou je použitie tradičného materiálu – dreveného masívu. Súčasťou autorského návrhu dizajnu dverných výplní môžu byť aj kľučky a štítky. Nie je vhodné chýbajúce autentické dverné výplne nahrádzať bežnými priemyselne masovo vyrábanými výrobkami dostupnými na trhu.
- Pri obnove podláh je potrebné používať tradičné materiály (kameň, drevo, keramiku, terazzo, cementové či keramické dlažby malých formátov s geometrickým alebo kvetinovým dekórom). Nevhodné sú laminát, vinyl, linoleum.

- V prípade neomietnutých pohľadových omietok farbených v hmote nie je prijateľný ich náter. Platí to aj v prípade rekonštrukcie výrazu fasád, pokiaľ pôvodné architektonické riešenie pracovalo s pohľadovými omietkami.
- Vzhľadom k zásade použitia tradičných materiálov pri obnove pamiatky nie je možné používať novodobé materiály (plastové okná, plastový šindel a pod.) či materiály imitujúce vzhľad iného materiálu (betónové prefabrikáty imitujúce drevo, tehlu, kameň či betónovú krytinu imitujúcu pálenú).
- Nie je vhodné vybudovať v kaštieli výťah len z dôvodu zvýšenia komfortu využívania stavby.
- Na vytváranie spevnených plôch v exteriéri je nežiaduce používať betónové zámkové dlažby. Je potrebné používať tradičné materiály (mlatové povrchy, kamenné platne, okruhliaková dlažba alebo dlažba z kamenných kociek).

## Nové technológie a ekologické riešenia

- Tepelné čerpadlá je možné napojiť na vodný systém parku
- Je možné získavať teplo aj zo splaškovej kanalizácie
- Odstránené novodobé stavby v areáli je možné podrviť a využiť na skladbu mlatových chodníkov
- Elektrina z obnoviteľných zdrojov môže byť vyrobená na inom mieste mimo areálu kaštieľa a vlastník si ju môže posielat'
- Debnenie zo strechy môže byť použité na výrobu obkladov a mobiliáru pre interiér









Ako si zariadiť kaštieľ?





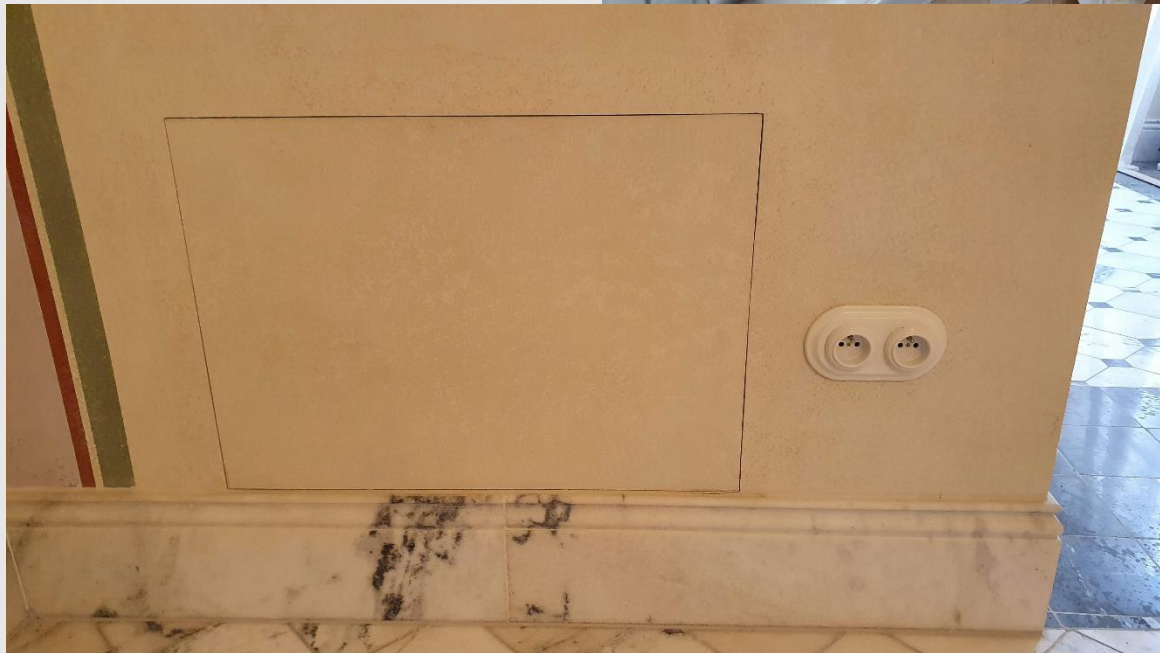
Interiér kaštieľa v Jablancí, po roku 1920, Archív Pamäťového úradu SR, f. Zbierka, negatívny sign. 224 905.













**Ďakujem za pozornosť**