

### Štítovec jarný (*Lepidurus apus*)

Tento živočích patrí do skupiny kôrovcov, kam patria napr. aj raky. Je to starobytý vodný tvor, ktorý sa od predkov žijúcich počas prvohôr len málo zmenil, takže si zaslúži označenie „žijúca fosília“. Vyskytuje sa na miestach, kde sa na jar po určitú dobu drží voda. Rastie veľmi rýchlo - od vyliahnutia z vajička dosiahne dospelosť asi za 4 týždne, po párení samice kladú vajička a dospelá generácia hynie. Vajička (cysty) so živými zárodkami dokážu po vyschnutí vody prežiť na suchu aj niekoľko rokov, a po zaliatí vodou sa zakrátko vyliahnu larvy. V Šúri sa vyskytuje v jarných mlákach na lúkach alebo poliach, ale objavuje sa dost nepravidelne (nie každý rok). Je zákonom chránený.

### Modlivka zelená (*Mantis religiosa*)

Tvarom tela je nezameniteľná s inými druhmi nášho hmyzu, hoci farbou a veľkosťou sa podobá niektorým kobylkám. Zvyčajne je jasno zelená, ale vyskytujú sa aj hnedo sfarbené jedince. Je dravá a živí sa najmä hmyzom žijúcim v tráve. Prvý pár končatín má silné ostnité články prispôbené na chytenie a držanie koristi. Žije len počas jednej sezóny - na jar sa z vajčiek liahnu drobné nenápadné nymfy, ktoré počas leta vyrastú a dospeli. Dospelá modlivka má vyvinuté funkčné krídla, ktoré sú v kľudovom postavení zložené pozdĺž chrbtovej strany bruška. Pária sa na konci leta alebo na začiatku jesene, pri párení často samica zožerie samca. Samica kladie vajička vo forme tvrdého zhluku (tzv. kokón) na stebľa trávy, prípadne kusu dreva. Vajička prežijú zimu a na jar sa z nich vyliahne nová generácia. Modlivka sa v Šúri vyskytuje na suchších otvorených trávnych plochách, napr. na slanisku. Je zákonom chránená.

### Roháč obyčajný (*Lucanus cervus*)

Samec je nezameniteľný s inými druhmi nášho hmyzu vďaka typickým dlhým hryzadlám pripomínajúcim jelenie parohy. Samičky majú hryzadlá drobné. Roháč patrí k našim najväčším druhom hmyzu, samec s hryzadlami môže dosahovať aj 8 - 9 cm. Dospelé jedince žijú iba jednu sezónu, vyskytujú sa od mája do júla/avgusta. Živá sa nektárom a šťavami rastlín. Lietajú hlavne podvečer v teplom počasí. Samce medzi sebou často bojujú o samice. Súboje prebiehajú väčšinou na kôre stromov; rivali sa hryzadlami snažia súpera uchopiť a zhodiť na zem. Samice kladú vajička najčastejšie na poranené jedince dubov, larvy sa niekoľko rokov vyvíjajú v dreve, ktorým sa aj živia. Z kukiel sa na jar sa liahnu dospelé jedince (imága). V Šúri sa vyskytuje hlavne v Panónskom háji. Je zákonom chránený.

### Ohniváček veľký (*Lycaena dispar*)

Je to stredne veľký druh motýľa, rozpätie krídiel dosahuje asi 4,5 - 5 cm. Krídla samcov sú zvrchu výrazne oranžové s tmavým a svetlým lemovaním, samičky majú krídla viac hnedé. Žije na vlhkých, až podmáčaných lúkach. Vytvára v roku 2 pokolenia: prvé lieta v období máj - jún, druhé v období júl - august. Húsenica žije na spodnej strane listu živnej rastliny. Na jeseň sa premiestni k báze rastliny a schovaná v stočenom suchom liste prečká do jari. V tomto štádiu je schopná prežiť dokonca dočasné zatopenie lúky. Na jar vylezie naspäť na živé listy rastliny, kde sa zakuklí a po 2 týždňoch z kukly vylezie dospelý motýľ. Druh je vzácný a zákonom chránený.

### Čík európsky (*Misgurnus fossilis*)

Väčšiny druhov rýb žijúcich vo vodách na území PR Šúr (Šúrske rybník, štrkovisko, prípadne bazény bývalého kúpaliska) vysadili rybári. Jedným z mála druhov, ktoré sa na území rezervácie vyskytujú aj prirodzene, je práve čík. Je zaujímavý svojou schopnosťou prežívať nepriaznivé podmienky - prehriate vody s nízkym obsahom kyslíka, ktoré v Šúri často panujú. Nie je odkázaný iba na dýchanie kyslíka z vody žiabrami, ale hltá tiež z hladiny vzduch a z prehltnutých bubliniek vzduchu v čreve absorbuje kyslík. Vo vlhkom bahne dokáže prežiť aj krátkodobé vyschnutie vodnej plochy. Je zákonom chránený.

### Mlok dunajský (*Triturus dobrogicus*)

Mlok tvarom tela pripomína menšiu jaštericu, ale spolu so žabami patrí do skupiny obojživelníkov, a podobne ako u žiab sa vajička mlokov musia vyvíjať vo vodnom prostredí. Väčšinu života prežijú mloky na súši, ale pre rozmnožovanie vyžadávajú dospelé jedince v jarnom období hlavne stojaté vody, ideálne bez prítomnosti rýb. V tomto čase sa samcom vyvinie na chrbte a chvoste kožný lem a živočích pripomína miniatúrneho dráčka. Samičky kladú vajička na ponorené rastliny. Dospelé mloky vodu opúšťajú väčšinou na konci jari, žubrienky po prekonaní metamorfózy väčšinou v letných mesiacoch. Na súši aj vo vode sa mloky živia drobnými bezstavovcami, príležitostne vo vode pozerajú aj vajička alebo malé žubrienky žiab. Druh sa vyskytuje na väčšine územia Šúru, najviac v oblasti Šúrskeho (jeľšového) lesa, a vzhľadom na skrytý spôsob života väčšinou uniká pozornosti. Je zákonom chránený.

### Perutník močiarny (*Hottonia palustris*)

Je to vodná trvácna rastlina s poliehavými byľami, ktoré na uzloch zakoreňujú. Listy sú hrebôvité, jemné, v papraslenoch alebo protistojné. Kvitne nad hladinou drobnými bielymi alebo ružovými kvetmi v období máj - jún. V Šúri rastie v dlhodobom zatápanej časti Šúrskeho (jeľšového) lesa. Je zákonom chránený.



Volavka popolavá (*Ardea cinerea*)



Bocian čierny (*Ciconia nigra*)



Ohniváček veľký (*Lycaena dispar*)



Vážka obyčajná (*Sympetrum vulgatum*)



Modlivka zelená (*Mantis religiosa*)



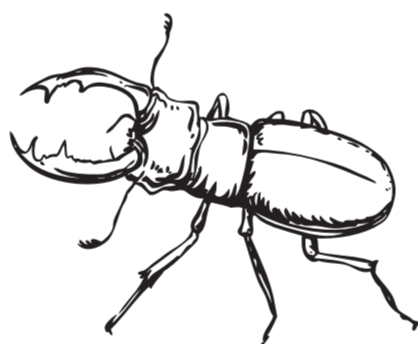
Pichliač úzkolistý (*Cirsium brachycephalum*)



Jelša lepkavá (*Alnus glutinosa*)



Vstavač obyčajný (*Orchis morio*)



Roháč obyčajný (*Lucanus cervus*)



Slivka trnková (= trnka) (*Prunus spinosa*)



Trst' obyčajná (*Phragmites australis*)



Štítovec jarný (*Lepidurus apus*)



Perutník močiarny (*Hottonia palustris*)



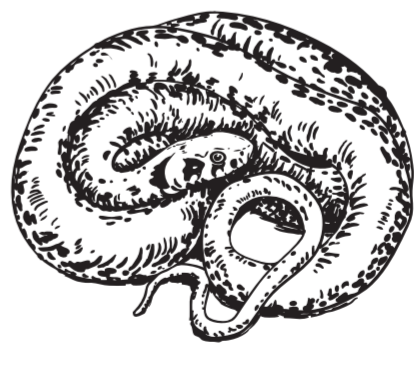
Mlok dunajský (*Triturus dobrogicus*)



Bublinatka obyčajná (*Utricularia vulgaris*)



Čík európsky (*Misgurnus fossilis*)



Užovka obojková (*Natrix natrix*)

### Bocian čierny (*Ciconia nigra*)

Na rozdiel od známejšieho bociana bieleho (*Ciconia ciconia*) je bocian čierny citlivý na ľudskú prítomnosť, žije pomerne skryto a hniezda si stavia na stromoch v tichých lesných porastoch. Je stahovavý, prilieťa k nám v apríli a odlieta väčšinou v auguste. Zimuje v Afrike južne od rovníka. Vajička kladie väčšinou v máji, najčastejšie 2 až 4 kusy. Mláďatá sa liahnu na prelome jari a leta a na hniezde ostávajú zhruba dva mesiace. Spočiatku sú mláďatá pokryté bielym páperím, neskôr sa im vyvinie čierne operenie. Živí sa drobnými vodnými aj suchozemskými živočíchmi, napr. rakmi, červami, rybami, obojživelníkmi, hadmi a pod. V Šúri druh hniezdi v Šúrskom (jeľšovom) lese, letiace jedince sa dajú pozorovať aj v iných častiach územia. Je zákonom chránený.

### Vážka obyčajná (*Sympetrum vulgatum*)

Z mnohých druhov vážok patrí tento druh medzi najbežnejšie. Vyskytuje sa prevažne v blízkosti vôd. Je dravá a vďaka obrátnym leteckým schopnostiam dokáže chytať drobný hmyz vo vzduchu. Dospelé jedince sa vyskytujú od júna do októbra. Na jeseň kladú do vody alebo bahna vajička, ktoré prežijú zimu. Nymfy žijú vo vode a sú tiež dravé - živia sa menšími vodnými živočíchmi. V Šúri sa dajú vážky pozorovať najmä pri vodných plochách - Šúrske rybník, štrkovisko, vodné kanály a pod., ale aj na lúkach.

### Volavka popolavá (*Ardea cinerea*)

Tvarom tela sa podobá na bociana, ale držanie tela má väčšinou vzpriamenejšie a sfarbenie je odlišné. Pri lete je pre volavky typické, že dlhý krk založením vizuálne skrátia, kým bociany majú počas letu krk natiahnutý dopredu. Volavky hniezda často v skupinách, buď si hniezda stavajú na stromoch pri vodných plochách, alebo môžu hniezdiť aj v rások si zemi. V hniezde býva väčšinou 3 až 5 mláďat. Volavky sa živia menšími vodnými aj suchozemskými živočíchmi, napr. rybami, obojživelníkmi, hadmi, drobnými cicavcami (často chytajú hraboše na poliach). Druh nie sú stahovavý, ale počas roka sa dospelé jedince často presúvajú podľa potravných ponuky desiatky, prípadne aj stovky kilometrov. V Šúri sa vyskytuje najmä v priestore Šúrskeho rybníka. Je zákonom chránená.

### Užovka obojková (*Natrix natrix*)

Všetky druhy hadov v Šúri patria k neškodným užovkám. Zo 4 druhov je najbežnejšia užovka obojková. Jej hlavnou potravou sú žaby, a ak má šancu ľahkého lovu, tiež drobné ryby. Rozmnožuje sa vajčkami, ktoré kladie väčšinou začiatkom leta na oslnené miesta do kyprej hrabanky alebo kóp tlejúceho rastlinného odpadu. Mláďatá sa liahnu väčšinou v koncom leta. Zimuje v suchších hlbších dierach v zemi, často hromadne. Vyskytuje sa na celom území Šúru, najviac pri vodných plochách. Je zákonom chránená.

# Malý sprievodca šúorskými pokladmi

## Spoznaj vzácne rastliny a živočíchov vo svojom okolí

Rastlinstvo a živočíšstvo Šúru je veľmi pestrá vzhľadom na rôznorodé typy územia, mnoho druhov je zákonom chránených. Tu vyberáme len niektorých predstaviteľov flóry a fauny:



Hviezdovec sivý (*Galatella cana*)

### Vstavač obyčajný (*Orchis morio*)

Patrí medzi jarné orchidey kvitnúce od konca apríla do júna. Jeho nápadné, fialovomodré, zriedkavejšie biele kvety sú opelované hmyzom.

Vstavače majú tzv. klamlivé kvety, ktoré svojím tvarom pôsobia, akoby v ostrohe obsahovali nektár, takže sú lákavé pre hmyz, ktorý v snahe dostať sa k neexistujúcemu nektáru zabezpečí ich opelenie.

Vstavač obyčajný, tak ako väčšina orchideí, žije v špecializovanej forme parazitizmu (endomykoríze) s hýfami húb.

Je to svetlomitlná rastlina, ktorá rastie na nehojených lúkach a pasienkoch, svetlinách medzi krovami. V Šúri sa vyskytuje na slanisku v Panónskom háji. Je zákonom chránený.

### Hviezdovec sivý (*Galatella cana*)

Je to zákonom chránená rastlina podobná niektorým u nás vo voľnej prírode rastúcim astrám. V súčasnosti je na Slovensku známa iba z jednej lokality - Panónskeho hája v Šúri. Rastie v trsoch na svetlých miestach, na okrajoch riedkeho lesa a krovín na mierne zasolených miestach. Kvitne v období august - október.

### Trst' obyčajná (*Phragmites australis*)

Je to naša najvyššia, niekedy viac ako 3 m vysoká tráva s dlhým plazivým podzemkom a výbežkami dlhými až 10 m. Rastie na otvorených plochách vo vode alebo na dlhodobom podmáčaných miestach. Je bežným druhom močiarov, rybníkov, pomaly tečúcich vôd, mokrých lúk. Často vytvára rozsiahle zárasty a jej porasty sú domovom mnohých živočíchov. Vo vegetačnom období je zelená, na jeseň zoschne a po zime z koreňov vyrastajú nové stebľa. V minulosti sa v niektorých oblastiach kosila v zime a využívala sa ako krytina na strechy. Mladé, skoro pokosené porasty sa využívajú ako krmivo pre kone, alebo ako podstielka do stajní.

### Bublinatka obyčajná (*Utricularia vulgaris*)

Bublinatky sú vodné mäsožravé rastliny, ktoré jedine v našich podmienkach lovia vodný hmyz. Niektoré nitkovité listy sú premenené na lapacie mechúriky s uzatvárateľným otvorom, ktoré slúžia ako pašce na drobný hmyz ako sú napr. dafnie a larvy komárov. Živočíchovia uzatvorené v mechúrikoch sa rozložia a rastlina z nich čerpá živiny. Od júna do augusta vyrastajú kolmo na hladinu kvetné výhonky so zlatými kvetmi. V Šúri rastie v dlhodobom zaplavovanej časti Šúrskeho (jeľšového) lesa a je zákonom chránená.

### Pichliač úzkolistý (*Gentiana pneumonanthe*)

Je to dvojročná, ostnatá ružovo kvitnúca bylina. Rastie na slatinných až zasolených, podmáčaných až mokrých lúkach. Kvitne v júni až septembri. V Šúri rastie na lúkach južne od Šúrskeho (jeľšového) lesa. Patrí k ohrozeným a zákonom chráneným druhom.

### Horec plúcny (*Gentiana pneumonanthe*)

Je to vlhkomilná, pomerne zriedkavá rastlina, rastie na podmáčaných lúkach a pasienkoch. V období kvitnutia (august - september) je horec nápadný krásnymi modrými kvetmi. V Šúri rastie na lúkach južne od Šúrskeho (jeľšového) lesa. Je zákonom chránený.

### Jelša lepkavá (*Alnus glutinosa*)

Je to vlhkomilná drešina, rastie na dlhodobom podmáčaných miestach, na brehoch vodných plôch a potokov, vydrží dlhodobé zatopenie koreňov. Púčiky a mladé listy sú mierne lepkavé od čoho je odvodené jej meno. V Šúri tvorí hlavnú porastotvornú drevinu v každoročne zaplavovanom Šúrskom lese. Je vetroopelivá. Dospelý strom vytvára typické šišticky, v ktorých sa nachádzajú semená. Semená nedokážu vyklíčiť vo vode, preto v prostredí s dlhodobým zatopením nachádzame mladé jedince spravidla na spadnutých kmeňoch stromov trčiacich nad hladinou, kam niektoré semená dopadli. V mäkkej bahnatej pôde vytvárajú stromy niekedy oporné barlovité korene, zvyšujúce stabilitu stromu.

### Slivka trnková - trnka (*Prunus spinosa*)

Väčšinou je to krík, občas nízky strom. Na konároch vytvára rovné ostré trne. Rastie na suchších miestach a vytvára často husté nepriechodné zárasty. Opeľuje ju hmyz. Kvitne skoro na jar bielymi kvetmi ešte pred vyrastaním listov. Plod je modro-fialový, s trpkou dužinou, sladší sa stáva až po prejení mrazom. V Šúri rastie predovšetkým v Panónskom háji.

### Dub letný (*Quercus robur*)

Dorastá do majestätných rozmerov a doživa sa veku aj vyše 500 rokov. Rastie väčšinou na suchších miestach, ale vydrží aj dlhodobejšie vyššiu hladinu podzemnej vody. Je vetroopelivý. Plody - žalude sú vyhľadávanou potravou niektorých živočíchov, napr. diviakov, ale aj iných párnokopytníkov. Veľké jedince dubov predstavujú dôležitý životný priestor pre množstvo živočíchov, od hmyzu až po vtáky a cicavce. Larvy mnohých chrobákov sa vyvíjajú v živom aj mŕtvom dreve dubov (roháče, fuzáče), dutiny v starých jedincoch osídľujú napr. niektoré mravce, vtáky alebo netopiere. V Šúri rastie najmä v Panónskom háji, ale miestami aj po okrajoch Šúrskeho (jeľšového) lesa, občas aj priamo v jeho vnútri na miestach s krátkodobým zatopením.